

Centrum  
sociálně  
rehabilitačních  
služeb

Student

Arteterapeutický  
ateliér

Rukodělná  
dílna  
Malý princ

Case  
management

Volnočasové  
aktivity

Vzdělávací  
kurzy

Kurz  
zdravého  
životního  
stylu

Rekondiční  
pobyty



**VÝROČNÍ  
ZPRÁVA**

**2014**



# OBSAH

---

Úvodní slovo	5
Poslání a cíle	6
Historie	7
Poskytované služby	8
Projekty z Evropských fondů	9
Centrum sociálně rehabilitačních služeb	10
Student	12
Ateliér	14
Case management	16
Sociálně terapeutická dílna Malý princ	17
Pohybové a aktivizační kurzy	18
Kurz zdravého životního stylu	19
Rekondiční pobyty	20
Vzdělávací kurzy	21
Projekty z Evropských fondů	22
Vzdělávání pracovníků	24
Pracovní tým	25
Finanční zpráva	26
Poděkování	28
Organizační struktura	30

„Co se týče nejzákladnějších věcí, nic nevíme.  
Pouze, když si to přiznáme, bude možný návrat do rovnováhy.“

*Carl Gustav Jung 1875–1961*

# ÚVODNÍ SLOVO



Vážení čtenáři,

Je mi ctí vás informovat, jak se Baoubabu dařilo v roce 2014.

První významnou událostí, ke které došlo hned 1. ledna, byla přeměna názvu právnické osoby naší organizace. Již nejsme občanské sdružení, ale v souladu s novým zákonem jsme se automaticky stali spolkem registrovaným Krajským soudem v Praze. V názvu nám sice zůstává "Občanské sdružení Baobab," ale pracujeme na změně, takže v příštím roce už budeme Baobab zapsaný spolek. Ale pořád to budeme my, nyní už se sedmnáctiletou historií podpory lidí s vážným duševním onemocněním, a to v oblasti jejich sociální a pracovní rehabilitace.

Naším cíle je, aby vedli lidé i s nevýhodou, kterou jim přináší duševní nemoc, plnohodnotný život s aktivní účastí ve společenském i pracovním dění.

Naše práce je zaměřená na podporu při překonávání překážek způsobených nemocí, vyhledávání silných stránek a zdolávání těch slabších.

I dalším rokem jsme byli podporovateli plánované celospolečenské změny systému

péče o lidi s duševním onemocněním, kterému se pracovně říká transformace či reforma. Cílem této přeměny je omezení délky a frekvence pobytu lidí s duševním onemocněním v psychiatrických nemocnicích a převzetí péče o ně celistvými komunitními službami v lokalitách, kde žijí.

Nad dílčím uspořádáním reformy se pravidelně scházíme s vedením dalších organizací, které pracují s lidmi s duševním onemocněním a jsme členy Platformy pro transformaci - skupiny odborníků, kteří sledují a připomínají reformní proces, který probíhá trochu pomaleji, než bychom si představovali.

Součástí nového uspořádání služeb v komunitách budou i tzv. Multidisciplinární týmy - skupiny terénních sociálních pracovníků, psychiatrických sester a spolupracujících psychiatrů, které aktivně vyhledávají nové klienty služeb v komunitě a pravidelně vyjíždí za stávajícími klienty do jejich bydlíšť. V Baoubabu nyní plánujeme vytvoření takového týmu.

Další důležitou událostí byla v roce 2014 dočasná změna výkonné ředitelky Baoubabu po dobu mateřské dovolené. Terezu Vejvodovou jsem nahradila od listopadu 2014 do konce června 2015.

Všechny naše registrované i doplňkové služby běžely po celý rok dobře, naše klientská kapacita byla k naší spokojenosti naplněna a klienti posuzovali naše služby jako prospěšné.

31.12.2014 skončil významný téměř dvouletý projekt Vzděláváním k zaměstnání, který byl podpořen v rámci Evropského sociálního fondu, konkrétně operačního programu Praha

adaptabilita. Byl ještě úspěšnější, než jsme očekávali, v jeho rámci vznikly velmi užitečné a klienty oceňované kurzy zaměřené na trénink administrativních dovedností a všeobecných znalostí souvisejících s budoucím uplatněním na trhu práce. V činnostech vytvořených v rámci projektu, chceme pokračovat, což závisí hlavně na finančních zdrojích, které se nám podaří získat.

V listopadu 2014 jsme zahájili nový projekt podpořený z Evropského sociálního fondu, operačního programu Lidské zdroje a zaměstnanost s názvem "S peer průvodcem napříč sociálními službami." Cílem projektu je vyškolení lidí se zkušeností s duševní nemocí na tzv. "peery-konzultanty," kteří budou schopni sdílet své vlastní zkušenosti a cesty k překonání důsledků nemoci s ostatními lidmi s duševním onemocněním a také s pracovníky jiných sociálních služeb, které nejsou přímo zaměřeny na cílovou skupinu lidí s duševním onemocněním, nicméně se s nimi mohou v rámci svých služeb setkat.

Na kladenské pobočce jsme úspěšně pokračovali v realizaci čtyř projektů financovaných z operačního programu Lidské zdroje a zaměstnanost, zaměřených hlavně na trénink k zaměstnání a zprostředkování zaměstnávání lidí s duševním onemocněním v kladenském regionu.

Děkujeme všem našim klientům, zaměstnancům, dobrovolníkům, příznivcům a podporovatelům a doufám v další úspěšný rok.

Jaroslava Jones  
výkonná ředitelka

# POSLÁNÍ

POSLÁNÍM OBČANSKÉHO SDRUŽENÍ BAOBAB JE POSKYTOVAT  
PODPORU LIDEM S DUŠEVNÍM ONEMOCNĚNÍM,  
ABY BĚŽNÝ ŽIVOT ZVLÁDALI SAMOSTATNĚ A SPOKOJENĚ.

K naplňování poslání si Baobab stanovil tyto cíle:

Iniciovat  
a realizovat projekty  
zaměřené na rehabilitaci,  
resocializaci, psychoterapii  
a integraci osob s duševním  
onemocněním zaměřené  
především na sociální  
prevenci a prevenci  
nezaměstnanosti.

Podporovat  
proces  
destigmatizace  
osob s duševním  
onemocněním.

Podporovat  
výchovu a vzdělávání  
v oblasti péče o duševně  
nemocné, zejména o  
osoby s psychotickým  
onemocněním.

Spolupracovat  
s ostatními státními i  
nestátními orgány a organi-  
zacemi při budování komplexního  
systému péče o duševně  
nemocné, zejména osoby  
s psychotickým  
onemocněním.

Vytvářet  
specializované  
rehabilitační programy  
zejména pro osoby na  
počátku duševního  
onemocnění.

Baobab je členem Asociace komunitních služeb.



# HISTORIE

- 1997** 12. 9. 1997 vzniká Občanské sdružení Baobab se zaměřením na rehabilitaci dlouhodobě duševně nemocných. V organizaci pracuje pětičlenný tým. Ředitelkou je Bc. Lucie Zachařová.
- 1998** Součástí nabízených aktivit se stávají i vzdělávací programy. Připravuje se chráněné bydlení pro klienty.
- 1999** Otvírá se první byt pro klienty a pokládá základ registrované službě sociální rehabilitace Podpora nezávislého bydlení, která od roku 2008 do současnosti nabývá celkem 6 bytů. Baobab se rozrůstá, jednotlivé činnosti se výrazněji zaměřují na samotnou rehabilitaci, na opětovné začlenění jedince do každodenního samostatného života.
- 2003** Byly položeny základy další registrované služby sociální rehabilitace Student. Zaměřuje se na práci s lidmi s duševní nemocí v oblasti studia.
- 2005** Ředitelem Baobabu se stává Josef Wenzl.
- 2006** Baobab se rozrůstá o další registrovanou službu sociální rehabilitace Case management.
- 2010** Díky podpoře ESF OP LZZ projektu s názvem Podporované zaměstnávání lidí s duševním onemocněním vzniká pobočka Baobabu v Kladně. Profuluje se na podporu klientů s duševním onemocněním v procesu přípravy, hledání a udržení si zaměstnání na otevřeném trhu práce.
- 2011** Ředitelkou Baobabu se stává Tereza Donátová.
- 2012** V kladenské pobočce začíná Baobab provozovat dvě registrované služby – službu sociální rehabilitace Case management a sociálně terapeutickou dílnu Malý princ. Baobab získává další podporu ESF z OP LZZ a zahajuje projekty Dejme příležitost lidem s duševním onemocněním a Společně to jde.
- 2013** K výše uvedené podpoře ESF z OP LZZ přibývají v kladenské pobočce další dva projekty podpořené ze stejného zdroje a zaměřené na podporu klientů s duševním onemocněním při získání zaměstnání Zaměstnávání lidí s duševním onemocněním a Známe vaše potřeby. Pražská pobočka Baobabu získává podporu ESF z OPPA pro projekt Vzděláváním k zaměstnání. Pražský Case management a Podpora nezávislého bydlení se slučují do jedné registrované komplexní služby sociální rehabilitace Centrum sociálně rehabilitačních služeb.
- 2014** Baobab se z občanského sdružení stává spolkem. Zapojuje se do přípravy změny způsobu péče o lidi s duševním onemocněním směřující k většímu důrazu na komunitní služby. Získává podporu z Norských fondů na studijní cestu do Norska za účelem rozvoje služby Student ke spolupráci s univerzitami. Získává další podporu z ESF z OP LZZ na vzdělávání lidí s duševním onemocněním S peer průvodcem napříč sociálními službami. Z důvodu mateřské dovolené Terezy Donátové ji na ředitelské pozici dočasně nahrazuje Jaroslava Jones.

# POSKYTOVANÉ SLUŽBY

---

**CENTRUM  
SOCIÁLNĚ  
REHABILITAČNÍCH  
SLUŽEB**

**STUDENT**

**ATELIÉR**

**CASE  
MANAGEMENT**

**SOCIÁLNĚ  
TERAPEUTICKÁ  
DÍLNA  
MALÝ PRINC**

**Volnočasové  
aktivity**

**Kurz  
zdravého  
životního  
stylu**

**Rekondiční  
pobyty**

**Vzdělávací  
kurzy**



# PROJEKTY Z EVROPSKÝCH FONDŮ

Vzděláváním  
k zaměstnání

ESF - Operační program  
Praha adaptabilita  
2013-2015

S peer  
průvodcem napříč  
sociálními  
službami

ESF - Operační program  
Lidské zdroje a zaměstnanost  
2014-2015

Studijní cesta  
do Bergenu

Norské fondy- bilaterální  
fond 2014

Dejme příležitost  
lidem s duševním  
onemocněním

ESF - Operační program  
Lidské zdroje a zaměstnanost  
2012 - 2014

Společně  
to jde

ESF - Operační program  
Lidské zdroje a zaměstnanost  
2012 - 2014

Zaměstnávání  
lidí s duševním  
onemocněním

ESF - Operační program  
Lidské zdroje a zaměstnanost  
2013 - 2015

Známe  
vaše potřeby

ESF - Operační program  
Lidské zdroje a zaměstnanost  
2013 - 2015

# CENTRUM SOCIÁLNĚ REHABILITAČNÍCH SLUŽEB

Registrovaná služba sociální rehabilitace (5177448) poskytovaná zdarma v pobočce Praha. Vznik služby v roce 1999, původně s názvem Podpora nezávislého bydlení, od 1. 1. 2013 změna názvu na Centrum sociálně rehabilitačních služeb.

Koordinátor služby Libor Koželuh, DiS.

Služba byla v roce 2014 financována z dotací MPSV a Hlavního města Prahy.

Služba Centrum je poskytována v pobytové, ambulantní a terénní formě lidem se zkušeností s duševní nemocí, kteří potřebují pomoc a podporu v dosažení samostatnosti, soběstačnosti a při řešení složité sociální situace. Je určena lidem od 18 let, kteří mají v důsledku duševní nemoci problémy v péči o sebe, svou domácnost, se zapojením se do každodenních aktivit, běžných vztahů, v orientaci a řešení konkrétních situací.

Hlavním cílem služby je pomoci člověku s duševní nemocí dosáhnout maximální míry samostatnosti a nezávislosti a vést spokojený život v přirozeném prostředí. Konkrétní forma poskytování služby je stanovována na základě individuálních potřeb ze strany člověka s duševní nemocí

## **Individuální ambulantní/terénní program**

Je poskytován formou Case management (případové vedení). Klient služby má přiděleného klíčového pracovníka a je mu poskytována dlouhodobá podpora a pomoc při zvládnutí složitých situací, rozvoji dovedností potřebných k větší míře samostatnosti v běžném životě. Podpora je „šitá na míru“ konkrétním potřebám klientů, kteří žijí ve vlastní domácnosti, ale vlivem duševní nemoci se dostávají do náročných sociálních situací, nemají dostatečné dovednosti či informace pro uspokojivý samostatný život, nejsou schopni realizovat běžné činnosti nebo nemají ze strany přirozeného prostředí dostatečnou podporu.

Oba způsoby podpory (ambulantní a terénní) lze kombinovat - je možné setkávat se v Baobabu i v přirozeném prostředí klienta.

## **Pobytový program**

Intenzivní rehabilitační program zaměřený na rozvoj samostatnosti a péči o domácnost spojený s ubytováním, tzv. tréninkovým bydlením. Program je určený lidem ve věku 18 – 55 let, kteří pro nabytí dovedností a jistot k samostatnému bydlení potřebují intenzivnější míru podpory a zkušenost se samostatným bydlením. Klienti vstupují do pobytového programu na základě své žádosti s cílem posílit své dovednosti především v péči o sebe a vlastní domácnost.

Cílem tohoto tzv. tréninkového bydlení je především umožnit lidem s vážným duševním onemocněním žít v samostatné domácnosti.

Během tréninkového bydlení je klient ubytován v některém z našich bytů na Praze 4 nebo Praze 6 a dostává se tak do standardních situací, které jsou s užíváním bytu spojeny. Pro zvládnutí těchto situací dostává klient podporu od pracovníků, ať již radou, naplánováním jednotlivých kroků, praktickou ukázkou nebo společným nácvikem. Součástí programu tréninkového bydlení je řešení komplexní situace člověka s duševním onemocněním tak, aby po skončení poskytování služby mohl samostatně bydlet v běžném prostředí a využívat dostupných zdrojů podpory.



**STATISTIKA CENTRA ROCE 2014**  
TRÉNINKOVÉ BYDLENÍ BYLO POSKYTNUTO  
33 KLIENTŮM (1442 INTERVENČÍ V DÉLCE  
15-120 MINUT).  
AMBULANTNÍ PROGRAM VYUŽILO 20  
KLIENTŮ (554 INTERVENČÍ V DÉLCE 15-120  
MINUT).  
CELKEM STRÁVILI PRACOVNÍCI SLUŽBY  
CENTRUM V PRÁCI S KLIENTY 1604 HODIN.

## CENTRUM V ROCE 2014

Služba byla poskytována během celého roku 2014 ambulantní a pobytovou formou a od září došlo k rozšíření poskytování služby ještě o terénní formu. K této změně nás vedla potřeba některých klientů realizovat činnosti v přirozeném prostředí.

Pobytová forma byla poskytována prostřednictvím 15ti lůžek, na kterých bylo klientům poskytováno ubytování spojené s nácvikem dovedností potřebných pro samostatný život v běžné komunitě (péče o sebe, péče o domácnost, péče o své zdraví, zvládnání problému s psychickým stavem apod.).

Ambulantní a terénní forma byla poskytována lidem s duševní nemocí, kteří žijí v přirozeném prostředí a hlavním cílem této podpory je umožnit těmto lidem žít mimo zdi psychiatrických nemocnic, snížit četnost jejich hospitalizací a pomoci jim řešit náročné sociální situace.

Během celého roku byla 1x týdně realizována skupinová nácviková aktivita „Sám doma“ aneb klub praktických dovedností. Každé setkání bylo věnováno konkrétnímu tématu s praktickým nácvikem potřebných dovedností (např. vaření, finance, péče o domácnost, péče o sebe atd.).

Zájemců o všechny formy služby byl po celý rok dostatek. U pobytové formy byl stále v permanenci pořadník zájemců, i přesto se nedařilo některá lůžka zaplnit, protože zájemci nechtěli nastoupit do služby na lůžko, kde by byli ubytováni ještě s někým v pokoji.

Obecně se zaměřujeme stále více na praktické dovednosti a nácviky.

Hodnocení služby z hlediska úspěšnosti je velmi obtížné, neboť každý klient má individuální cíle spolupráce a odlišné limity. U některých klientů je na konci spolupráce přechod do běžného podnikání úspěchem, u jiného klienta je úspěchem na konci spolupráce přechod k bydlení s rodinou, kdy klient umí některé dovednosti, které dříve neuměl a je tak samostatnější.

Jako ukazatele, které lze vyhodnocovat jako kritéria míry zapojení našich klientů do běžného života po ukončení služby, vnímáme: každodenní aktivitu a prostředí, do kterého odchází klient po skončení poskytování služby.

85% klientů, kteří opustili pobytovou službu, odešli bydlet samostatně na ubytovnu nebo do pronájmu.

U ambulantní a terénní formy hodnotíme jako úspěšné, pokud se stabilizuje situace klienta na tolik, že již nepotřebuje soustavnou a intenzivní podporu při řešení svých problémů. Tento cíl se dařilo v průběhu roku naplňovat.

# STUDENT

---

Registrovaná služba sociální rehabilitace (2701185) poskytovaná zdarma v pobočce Praha.

Vznik služby 1. 1. 2003.

Koordinátorka služby Mgr. Petra Bartovská.

Služba byla v roce 2014 financována z dotací MPSV a Hlavního města Prahy.

Služby student nabízí podporu dospívajícím a mladým lidem se zkušeností s duševním onemocněním při rozvoji dovedností a schopností nezbytných pro samostatný život a k získání potřebné kvalifikace pro budoucí pracovní uplatnění.

Služba je poskytována lidem od 15ti let.

Podpora je poskytována formou individuálních schůzek s pracovníkem nebo skupinových aktivit. Každý klient si může formu zvolit dle svého přání, svých potřeb a stejně tak může i obě aktivity kombinovat.

## Individuální podpora

Individuální pravidelná setkání s pracovníkem služby - podpora "šitá na míru" dle potřeb každého klienta. Obsahem těchto schůzek je řešení sociální situace klienta se zvláštním zřetelem na oblast studia, neboť úspěšné zakončení studia je základním předpokladem pro získání budoucího zaměstnání a tedy i možnosti se aktivně zapojit do běžného života.

## Skupinová podpora

Skupinové aktivity probíhají formou tzv. kurzů, během kterých jsou trénovány a nacvičovány různé dovednosti potřebné pro úspěšné zapojení se do života a studia.

## STUDENT V ROCE 2014

Během roku 2014 došlo k výrazným změnám v týmu Student. Tým byl personálně rozšířen o jednoho sociálního pracovníka a pozice psychologa byla snížena. Důvodem těchto změn byla potřeba více se zaměřit na sociální práci s klientem.

Služba byla poskytována především formou individuálních setkání, při kterých probíhalo individuální plánování a realizace těchto plánů zaměřených na podporu sociálních a studijních dovedností.

Služba také realizovala 3 týdenní skupinové aktivity zaměřené na nácvik sociálních dovedností, jednu 14denní skupinovou aktivitu zacílenou na posílení sociálních, studijních dovedností a kompetencí pro samostatné fungování ve společnosti. Proběhlo 29 skupinových setkání zaměřených na trénink paměti a pozornosti.

Podařilo se naplnit cíl počtu klientů, kterým bude služba poskytnuta. Službu ukončilo 35 klientů, z toho většina s tím, že byl naplněn cíl spolupráce, pro který službu využívali.

Podařilo se naplnit cíle směřované k revizi některých pracovních postupů, proškolit pracovníky a navázat spolupráci s s Karlovou Univerzitou a ČVUT.



## STATISTIKA STUDENT 2014

SLUŽBA BYLA POSKYTNUTA 49 KLIENTŮM.  
POČET INDIVIDUÁLNÍCH SETKÁNÍ: 306.  
POČET HODIN SKUPINOVÉ PRÁCE: 67.

# ATELIÉR

Registrovaná služba sociální rehabilitace (4882420) poskytovaná zdarma v pobočce Praha.

Vznik služby 1. 1. 1998.

Koordinátorka služby Tereza Kučerová.

Služba byla v roce 2014 financována z dotací MPSV a Hlavního města Prahy.

Služba Ateliér podporuje lidi s duševním onemocněním ve vytvoření denního (týdenního) režimu a poskytuje jim možnost smysluplného trávení volného času a rozvoje praktických dovedností.

V Ateliéru je bezpečné prostředí pro navázání kontaktů s druhými lidmi, komunikaci a třeba i sdílení. Ateliér podporuje seberealizaci na poli výtvarného umění.

Služba je poskytována převážně skupinovou formou v prostorách ateliéru Baobabu v Praze. Vedle skupinových aktivit má každý klient služby svého klíčového pracovníka, se kterým se schází na individuálních schůzkách a společně probírají možnosti dalšího rozvoje klienta a jeho směřování.

Na skupinu může přijít každý klient zcela dobrovolně, bez předchozího přihlášení. Skupina je vedena terapeutem, který s každým klientem pohovoří a věnuje se mu dle individuálních potřeb. Na skupině může klient tvořit výtvarná díla, může se učit konkrétní výtvarnou techniku nebo může jen tak pít čaj.

Podstatné je, že se člověk s duševní nemocí dostane do kontaktu s druhými lidmi, může s nimi komunikovat, trénovat si vedení rozhovoru či chování v určitých sociálních situacích. pečně a příjemně.

Náplň skupinových aktivit je různorodá – od tvořivých a rukodělných činností, přes společné návštěvy kulturních a společenských akcí, po nácviky dovedností potřebných k samostatnému životu. Speciální aktivitou služby je podpora lidí s duševní nemocí při vystavování vlastních výtvarných děl na veřejnosti.



## Nejčastější přání klientů Ateliéru:

- naučit se vést a udržet rozhovor (i s cizím člověkem)
- porozumět své situaci
- naplánovat další směřování v životě a režim běžného týdne.

## ATELIÉR V ROCE 2014

Služba byla poskytována během celého roku 2014 bez významných výkyvů a změn. Služba byla dle plánu realizována prostřednictvím skupinových aktivit 4x týdně s nácvikem komunikace a sociálních dovedností, podporou k samostatnosti a aktivizací lidí s duševním onemocněním.

Další aktivitou služby byla individuální setkání, při kterých probíhá individuální plánování a podpora zvládnutí náročných situací, poradenství a práce při stabilizaci zdravotního stavu.

Během roku 2014 probíhala individuální setkání s některými klienty v častější frekvenci s ohledem na jejich potřeby. Tato setkání sloužila k intenzivnější spolupráci na cíli klienta, podpoře klienta v oblasti stabilizace zdravotního stavu, řešení sociální situace atd.

Oproti předešlému roku se zvýšil počet zájemců, kteří do služby nastoupili. Klienti nejčastěji odchází ze služby do chráněné práce, do vlastních volnočasových aktivit, do jiné podobně zaměřené služby nebo se jim zhorší zdravotní stav a přestanou chodit. Často se také stává, že klient ze služby odejde a dále službu nekontaktuje.



### STATISTIKA ATELIÉR 2014

SLUŽBA BYLA POSKYTNUTA 54 KLIENTŮM.

POČET SKUPINOVÝCH SETKÁNÍ: 169.

PRŮMĚRNÝ POČET KLIENTŮ NA SKUPINĚ: 8.

POČET INDIVIDUÁLNÍCH SCHŮZEK: 194.

# CASE MANAGEMENT

Registrovaná služba sociální rehabilitace (7619238) poskytovaná zdarma v pobočce Kladno.

Vznik služby 25. 1. 2012.

Koordinátorka služby Mgr. Dana Doubravová Dalibová.

Služba byla v roce 2014 financována z dotací MPSV.

Pracovníci v sociálních službách nabízejí podporu lidem se zkušeností s duševním onemocněním při uspokojování individuálních potřeb v oblasti bydlení, péče o vlastní osobu, práce, vzdělávání a volnočasových aktivit. Služba probíhá formou individuálních konzultací.

Služba je určena dospělým lidem, jejichž kvalita života je snížena v důsledku duševního onemocnění a kteří mají snahu aktivně měnit svou současnou životní situaci.

Cílem služby je podporovat lidi s duševním onemocněním při získávání a posílení schopností a dovedností k větší míře samostatnosti a nezávislosti v běžném životě, vypořádávání se s projevy nemoci, zvyšování náhledu na onemocnění a péči o své zdraví, řešení konkrétních problémů spojených se sociální situací uživatele (finance, bydlení, vztahy atd.)

Služba odporuje realizaci osobních přání a životních cílů klienta a prosazování a obhajování jeho práv a zájmů při rozvoji dovedností a schopností nezbytných pro samostatný život a k získání potřebné kvalifikace pro budoucí pracovní uplatnění.

## CASE MANAGEMENT V ROCE 2014

Náplní individuálních konzultací bylo průběžné mapování potřeb klienta, sestavení individuálního plánu podpory a protikrizového plánu jako ochrany klientova zdraví.

Individuální plán obsahoval přání klienta (dle vzoru Maslowovy pyramidy potřeb), krátkodobé a dlouhodobé cíle (včetně jednotlivých kroků k naplnění cílů) a popis kroků k naplňování cílů.

Další náplní individuálních konzultací bylo naplňování a vyhodnocování individuálního plánu, případně jeho revize dle potřeb klienta a závěrečné zhodnocení dosažených cílů.

### STATISTIKA CM 2014

SLUŽBA BYLA POSKYTNUTA 35 KLIENTŮM.

127 INTERVENČÍ V DÉLCE 15-120 MINUT.

CELKEM STRÁVILI PRACOVNÍCI SLUŽBY

V PRÁCI S KLIENTY 113 HODIN.



# SOCIÁLNĚ TERAPEUTICKÁ DÍLNA MALÝ PRINC

Registrovaná služba sociální terapeutická dílna (52864418) poskytovaná zdarma v pobočce Kladno.  
Vznik služby 25. 1. 2012.

Koordinátorka služby Mgr. Dana Doubravová Dalibová.  
Služba byla v roce 2014 financována z dotací MPSV.

Služba nabízí lidem s duševním onemocněním příležitost a podporu při získávání a rozvíjení základních pracovních a sociálních návyků a dovedností a zvládnání péče o vlastní osobu. Hlavním cílem služby je, aby člověk s duševním onemocněním byl co nejvíce samostatným a plnohodnotně se podílel na životě ve společnosti.

Služba sociálně terapeutická dílna nabízí možnost nácviku pracovních dovedností v dílně, job club jako skupinovou aktivitu přípravy na zaměstnání a individuální konzultace s pracovním terapeutem.

Náplní individuálních schůzek je průběžné mapování potřeb uživatele, sestavení individuálního plánu podpory a protikrizového plánu jako ochrany klientova zdraví. Další náplní individuálních konzultací je reflexe dění v dílně, naplňování a vyhodnocování individuálního plánu atd.

## STATISTIKA DÍLNA 2014

SLUŽBA BYLA POSKYTNUTA 43 KLIENTŮM.  
166 HODIN INDIVIDUÁLNÍCH KONZULTACÍ  
(111 INTERVENČÍ V DÉLCE 15-120 MINUT).  
2040 HODIN SKUPIN V DÍLNĚ.  
CELKEM STRÁVILI PRACOVNÍCI SLUŽBY  
V PRÁCI S KLIENTY 2151 HODIN.

## SOCIÁLNĚ TERAPEUTICKÁ DÍLNA V ROCE 2014

Většina cílů klientů dílny spočívala v pracovní oblasti (pravidelný režim, finanční osamostatnění se, příležitosti se potkávat a spolupracovat s kolegy/kolegyněmi atd.).

Klienti trénovali 3 x 3 hodiny týdně pracovní dovednosti v dílně a dle potřeby měli individuální konzultace se sociálními pracovníky. V dílně jsme pracovali zejména s papírem, pedigem, barvami, odlévali jsme svíčky, filcovali, šili jsme na stroji, pracovali s keramickou hlinou, modelovali apod.

Klienti si v dílně trénovali vstávání na 9. hodinu, pravidelnou docházku, komunikaci s kolegy/kolegyněmi z dílny i sociálními pracovníky, trpělivost, soustředěnou práci, překonávání drobného nepohodlí a setrvání u zvolené činnosti). Klienti se rovněž učili šetrnému zacházení s materiálem a procvičovali si jemnou i hrubou motoriku.

Klienti získali nové kamarády a někteří samostatně pořádali společné (volnočasové) akce (káva, výlet).

# POHYBOVÉ A AKTIVIZAČNÍ KURZY

Doplňková služba poskytována v Praze za úplatu.

V roce 2014 financována z grantu zdravotního odboru HMP a plateb klientů.

Občanské sdružení Baobab nabízí každý rok řadu rozmanitých pohybových aktivit, kterými mohou lidi s duševní nemocí trávit svůj volný čas a podporovat při nich rozvoj tělesné a duševní kondice a zapojování do běžných společenských aktivit.

Aktivní trávení volného času je pro lidi s duševní nemocí velmi důležitou součástí komplexní psychosociální rehabilitace. Nabízí motivaci k aktivizaci, možnost pravidelně někam docházet a dostávat se do kontaktu s druhými lidmi.

Neméně důležitá je i samotná fyzická aktivita, která působí preventivně na různé somatické neduhy spojené s duševní nemocí, především zvyšování nadváhy a podpůrně ovlivňuje psychický stav.

## POHYBOVÉ A AKTIVIZAČNÍ KURZY V ROCE 2014

V roce 2014 bylo v Baobabu nabízeno celkem pět volnočasových aktivit. Florbal, fotbal, jóga a pilates probíhaly pravidelně 1x týdně a turistický klub Traveller nabízel 1x za 14 dní sobotní výlet s pěší turistikou. Na Traveller jsou zváni i přátelé a rodinní příslušníci lidí s duševním onemocněním, protože se ukazuje, že příjemně a aktivně strávený společný čas je pro následnou pohodu v zázemí člověka s psychickou nemocí velmi důležitý.

V měsících červenec a srpen pravidelné týdenní aktivity neprobíhají a místo nich probíhá 1x za 14 dní klub Pel mel, jehož náplní jsou různé nenáročné aktivity, kterými lze trávit volný čas s druhými lidmi (pétanque, freesbee, společenské hry atd.).

### STATISTIKA VOLNOČASOVÝCH AKTIVIT 2014

	Florbal	Fotbal	Pilates	Jóga	Traveller	Pel mel
počet klientů	24	15	5	42	36	
počet účastí	166	134	12	268	156	32
počet lekcí	26	37	6	34	24	4

# KURZ ZDRAVÉHO ŽIVOTNÍHO STYLU

Doplňková služba poskytována v Praze za úplatu.

V roce 2014 financována z grantu zdravotního odboru HMP a plateb klientů.

*“Kurz zdravého životního stylu mi dal možnost pravidelně a intenzivně sdílet témata, která se týkala změny života vlivem duševní nemoci i snah a pokusů o nalezení nového životního stylu, který by nám pomohl žít život lépe a kvalitněji.”*

klientka Kurzu

Kurz zdravého životního stylu je aktivita, která se zaměřuje na podporu lidí s duševním onemocněním ve změně životního stylu.

Hlavním cílem kurzu je naučit lidi s vážnou psychickou nemocí vhodným stravovacím návykům, povzbudit je k fyzické aktivitě a převzetí zodpovědnosti za své zdraví, čímž dochází k podpoře procesu uzdravy, stabilizaci zdravotního stavu a snížení negativních dopadů duševní nemoci a medikace na život jedince.



## KURZ ZDRAVÉHO ŽIVOTNÍHO STYLU V ROCE 2014

V průběhu celého roku 2014 probíhaly v prostorách Baobabu pravidelné **lekce zdravého vaření**, které vedla lektorka zkušená v přípravě zdravé stravy a její asistentka z řad lidí s duševním onemocněním. **Celkem se lekcí zúčastnilo 15 lidí s duševní nemocí a proběhlo 26 setkání.**

Na začátku lekce probíhala beseda související se zdravou výživou a životním stylem vhodným pro lidi s duševní nemocí. Následovala praktická příprava konkrétního jídla účastníky lekce, které na závěr všichni společně ochutnali. A k tomu obdrželi vstupenku na cvičení dle vlastního výběru.

Účastníci zdravého vaření velmi oceňovali, že se učí nové praktické dovednosti, které mohou zavádět do svého běžného života.

14. 10. - 16. 12. 2014 proběhl **Kurz zdravého životního stylu** formou **10 tříhodinových setkání**, která byla členěna na část edukativní a pohybovou s cvičením. Kurzu **se zúčastnilo 5 lidí** s duševním onemocněním. Nově jsme zařadili do kurzu šest lekcí vaření zdravých potravin, což všichni účastníci ocenili velmi kladně. Většinou klientů se podařilo během kurzu zhubnout a každý z nich zařadil do svého života minimálně 2 nové zdravé návyky.

**4 klienti** kurzu jeli na pětidenní pobyt zaměřených na zdravý životní styl, kde si mohli vyzkoušet vaření ze zdravých potravin.

# REKONDIČNÍ POBYTY

Doplňková služba poskytována v Praze za úplatu.

V roce 2014 financována z grantu zdravotního odboru HMP a plateb klientů.

Rekondiční a rehabilitační pobyty jsou pravidelnými aktivitami Občanského sdružení Baobab již řadu let. Hlavním cílem pobytů je přispět ke kompenzaci handicapů, které provázejí duševní onemocnění – jde zejména o zhoršení či ztrátu sociálních dovedností, postižení kognitivních a psychomotorických funkcí, celkové snížení kondice, nadváhu, tendence k sociální izolaci, obavy ze sociálních kontaktů a z jakékoliv činnosti provozované ve skupině.

Každý pobyt má podobnou strukturu. Účastníci pobytu jsou pověřováni činnostmi, které často nemohou dělat v přirozeném prostředí, protože k tomu nemají příležitost nebo se necítí být dostatečně jisti. Jde například o vaření pro ostatní, rozhodování o programu, příprava programu pro druhé apod.

100% účastníků uvedlo, že účast na pobytu měla pozitivní vliv na jejich psychické rozpoložení.

85% účastníků získalo motivaci k tomu, aby se účastnili i jiných aktivit (oproti předcházejícímu stavu).

95% účastníků odjíždělo z pobytu s kontaktem na někoho, s kým se na pobytu seznámil s přáním, aby se opětovně setkali.

## REKONDIČNÍ POBYTY V ROCE 2014

V roce 2014 se konaly 3 rekondiční pobyty. Každý trval 5 dní. Všechny pobyty byly koncipovány jako zátěžové aktivity. Součástí jednotlivých programů byla fyzická aktivita, činnosti spojené s každodenním životem i speciální psychosociální techniky.

### **Jarní pobyt s kurzem zdravého životního stylu a turistikou**

12.5. – 16.5. 2014, Broumov u Tachova, počet účastníků: 10

### **Turistický pobyt zaměřený na zdravý životní styl**

10.-14.11.2014, Oparno, počet účastníků: 11

### **Turistický pobyt s psychosociálním programem**

3.12. – 7.12.2014, Janov nad Nisou, počet účastníků: 4

Všechny pobyty probíhaly ve velmi partnerském duchu. Klienti spolupracovali, podporovali se navzájem. Vládla příjemná atmosféra a nebylo třeba řešit žádnou krizovou situaci ohledně zdravotního stavu klientů. Je patrné, že je pro většinu klientů několikadenní pobyt mimo své standardní zázemí velkým zážitkem. Jsou nuceni starat se o sebe (brání léků, nastavování si vlastní denního režimu apod.), být účasten programu, zvládat své psychické potíže často odlišnými mechanismy (nezalézt si do postele a spát apod.) Účast na pobytu má často vliv na sebehodnocení a sebedůvěru u klientů, kteří tak získávají větší jistotu v každodenních aktivitách.

# VZDĚLÁVACÍ KURZY



Doplňková služba poskytována v Praze za úplatu.  
V roce 2014 financována z dobrovolnické práce a plateb klientů.

Jako každý rok i v roce 2014 nabízelo Občanské sdružení Baobab lidem se zkušeností s duševní nemocí vzdělávací kurzy zaměřené na zdokonalování znalostí angličtiny a dovedností při práci s počítačem.

Cílem vzdělávacích kurzů je nabízet lidem s duševní nemocí takové aktivity, které jim umožní rozvoj znalostí potřebných pro uplatnění se v běžném životě a budou je motivovat k aktivizaci vlastního potenciálu.

Samotné kurzy se nijak neliší od standardních kurzů, co se týče své struktury a obsahu, lektoři kurzů však více rozumí a umí přistupovat k některým specifikám, které sebou často duševní nemoc nese jako je např. problémy s pamětí, pozorností, pomalejší tempo apod.

Vzdělávací kurzy jsou vedeny dobrovolníky, kteří tímto způsobem pomáhají lidem s duševní nemocí žít spokojeněji a Baobab si jejich nezištné pomoci velmi váží a patří jim velké díky.

## VZDĚLÁVACÍ KURZY V ROCE 2014

V průběhu roku bylo otevřeno celkem 8 vzdělávacích kurzů, z toho 4 kurzy anglického jazyka a 4 kurzy zaměřené na práci s počítačem. Celkem se v roce 2014 vzdělávacích kurzů zúčastnilo 42 lidí s duševní nemocí.

# PROJEKTY Z EVROPSKÝCH FONDŮ

## Dejme příležitost lidem s duševním onemocněním

Projekt financovaný z Evropského sociálního fondu v rámci Operačního programu Lidské zdroje a zaměstnanost a státního rozpočtu ČR. Projekt CZ.1.04/2.1.01/74.00085 byl zahájen 1. 3. 2012 a trval do 28. 2. 2014.

Projekt zaměřený na kladenský region připravoval lidi s duševním onemocněním pro uplatnění na pracovním trhu. V rámci projektu byla nově vytvořena tréninková pracovní místa v Baobabu, následně pak byla klientům zprostředkovávána práce otevřeném trhu.

16 klientů absolvovalo základní trénink pracovních návyků a dovedností.

4 klienti obsadili nově vytvořená pracovní místa v Baobabu a naučili se vyrábět předměty z pedigu, svíčky a šít na stroji.

5 klientům bylo zprostředkováno zaměstnání v jiné organizaci s mzdovým příspěvkem z projektu.

17 klientů prošlo psychodiagnostikou zaměřeno na hledání směru vhodného pracovního zařazení.

## Společně to jde

Projekt financovaný z Evropského sociálního fondu v rámci Operačního programu Lidské zdroje a zaměstnanost a státního rozpočtu ČR. Projekt CZ.1.04/3.3.05/75.00169 byl zahájen 1. 5. 2012 a trval do 30. 4. 2014.

Projekt zaměřený na kladenský region připravoval lidi s duševním onemocněním pro pracovní trh, navazoval spolupráci se zaměstnavateli a motivoval je k zaměstnávání klientů projektu.

Bylo vytvořeno 300 broužur o problematice lidí s duševním onemocněním a jejich zaměstnatelnosti.

Bylo osloveno 41 zaměstnavatelů a s 5 z nich byla navázána intenzivní spolupráce.

Přípravou a motivací ke vstupu na otevřený trh práce prošlo 15 osob a 6 osobám se podařilo najít zaměstnání.

Podpora a poradenství zaměstnaných klientů a zaměstnavatelů přímo na pracovišti byla poskytnuta 9 klientům.

## Zaměstnávání lidí s duševním onemocněním

Projekt financovaný z Evropského sociálního fondu v rámci Operačního programu Lidské zdroje a zaměstnanost a státního rozpočtu ČR. Projekt CZ.1.04/2.1.01/91.0012 byl zahájen 1. 3. 2013 a trvá do 28. 2. 2015.

V rámci projektu byly vytvořeny dva nové vzdělávací kurzy TRUHLÁŘ a PRADLENA v nově vybavených dílnách.

Cílem služeb je podpora osob s duševním onemocněním a zvýšení jejich možností uplatnění na volném trhu práce.

## Známe vaše potřeby

Projekt financovaný z Evropského sociálního fondu v rámci Operačního programu Lidské zdroje a zaměstnanost a státního rozpočtu ČR.

Projekt CZ.1.04/3.3.05/96.00071 byl zahájen 15. 4. 2013 a trvá do 14. 4. 2015.

Projekt zaměřený na kladenský region se u lidí s duševním onemocněním zaměřuje na nácvik dovedností a zručnosti klientů a na zvyšování jejich kompetencí pro uplatnění na otevřeném trhu práce.



OPERAČNÍ PROGRAM  
LIDSKÉ ZDROJE  
A ZAMĚSTNANOST

PODPORUJEME  
VAŠI BUDOUCNOST  
[www.esfcr.cz](http://www.esfcr.cz)



## Vzděláváním k zaměstnání

Projekt financovaný z Evropského sociálního fondu v rámci Operačního programu Praha Adaptabilita a státního rozpočtu ČR. Projekt CZ.2.17/2.1.00/35156 byl zahájen 1. března 2013 a trval do konce roku 2014.

Projekt podporoval lidi s duševním onemocněním při dosažení vyšší kvalifikace či rekvalifikace, a tím zvyšoval jejich šanci uplatnit se na pracovním trhu. Projekt podpořil klienty ve zvyšování jejich dovedností a schopností, které zúročili jak na pracovním trhu tak v rekvalifikačních kurzech.

Proběhlo 5 běhů Vzdělávacího kurzu Jak na to?! 44 klientů (z toho 24 úspěšně) získalo základní kompetence pro zvýšení kvalifikace nebo pro pracovní uplatnění prostřednictvím účasti ve Vzdělávacím kurzu Jak na to?!

Proběhlo 6 běhů Specializovaného vzdělávacího kurzu Základy administrativní činnosti. 32 klientů (z toho 20 úspěšně) získalo základní dovednosti pro činnost v administrativě prostřednictvím specializovaného vzdělávacího kurzu Základy administrativní činnosti.

64 klientů (z toho 61 úspěšně) získalo psychologický profil svých pracovních kompetencí a limitů a psychologický profil svých kognitivních funkcí (paměť, pozornost) pomocí psychodiagnostických testů.

57 klientů bylo individuálně podpořeno při zvyšování či změně kvalifikace prostřednictvím individuální podpory.

12 klientů bylo podpořeno vysláním na rekvalifikační kurz.



## Studijní cesta do Bergenu

Projekt financovaný z Norských fondů v rámci Malého grantového schématu Psychiatrická péče.

Projekt trval od 8. 12. 2014 do 12. 12. 2014.

Projekt byl zaměřen na rozvoj služby Student směrem k podpoře vysokoškolských studentů s duševním onemocněním a jejich lektorů. Naším záměrem je rozvinout spolupráci s českými univerzitami a vytvářet podpůrné a antidiskriminační prostředí na univerzitách pro studenty s duševním onemocněním. Norské organizace mají s těmito programy zkušenost, o kterou se s námi podělily.

4 pracovnice Baobabu a 1 pracovnice Karlovy university navštívily 5 norských organizací.



## S peer průvodcem napříč sociálními službami

Projekt financovaný z Evropského sociálního fondu v rámci Operačního programu Lidské zdroje a zaměstnanost a ze státního rozpočtu ČR. Číslo globálního grantu: CZ.1.04/3.1.03.

Projekt byl zahájen 1. 11. 2014 a trvá do 31.10. 2015.

Projekt reaguje na zvyšující se výskyt psychických poruch a na připravovaný proces transformace psychiatrické péče v ČR spojený s deinstitucionalizací péče o lidi s duševním onemocněním a širším využíváním sociálních služeb.

Vycházíme z potřeby zpřístupnit lidem s duševním onemocněním služby, které pro ně nejsou primárně určeny, zároveň je však mohou využívat. V rámci projektu dojde k vzájemnému představení lidí s duševním onemocněním a pracovníků služeb.



# VZDĚLÁVÁNÍ PRACOVNÍKŮ

---

Vzdělávání pracovníků bylo a i nadále zůstává pro Baobab jednou z hlavních priorit, protože jen vzdělaný a odborný pracovník může poskytovat kvalitní a profesionální pomoc a podporu klientům.

Během roku 2014 byli všichni pracovníci pod pravidelnou supervizí, která probíhala 1x měsíčně. Supervizi u nás vykonával Mgr. Martin Prokeš. Všichni pracovníci mají možnost využít i individuální supervize dle svých aktuálních potřeb.

Pracovníci Baobabu jsou podporováni při svém profesním růstu i pravidelnými intervizními setkáními, kterých proběhlo v roce 2014 dvanáct.

V průběhu celého roku byli pracovníci podporováni při účasti na odborných seminářích, přednáškách a stážích v obdobných organizacích, které si zvolili sami dle svých potřeb.

Dvě pracovnice služby Student se v prosinci 2014 zúčastnily studijní stáže v Norsku, kde navštívily 5 zařízení, která pracují s mladými lidmi s duševním onemocněním a přivezly si odtud inspiraci pro další práci. Oslovila je zejména práce v modelu recovery (zotavení) a větší zapojení klientů do fungování organizací.

Proběhlo vzdělávání na téma Recovery, který absolvoval celý tým. Kurz inspiroval pracovníky služeb v přístupu ke klientům. Začali jsme více klienty zapojovat do chodu služby, klienti si sami začli organizovat výlety, vymýšlet techniky a více se zapojují do péče o prostor služby.

Dvě pracovnice byly na kurzu Práce s člověkem s duševním onemocněním a stáží v Občanském sdružení Lata.

Koordinátorka služby Student navštivovala kurz Managerských dovedností pro neziskové organizace pořádný firmou GSK.



# PRACOVNÍ TÝM



Sídlo vedení organizace  
Pujmanové 6, 140 00 Praha 4  
Telefon: 241 734 050  
Email: osbaobab@osbaobab.cz

Sídlo pobočky Praha  
Pujmanové 8, 140 00 Praha 4  
Telefon: 241 734 050  
Email: osbaobab@osbaobab.cz

Sídlo pobočky Kladno  
Cyrila Boudy 1444, Kladno  
Telefon: 312 315 491  
Email: kladno@osbaobab.cz

## **Valná hromada**

Nejvyšší orgán spolku - 22 členů.

## **Rada spolku**

PhDr. Jan Holeyšovský (předseda)  
Mgr. Radka Votavová  
Mgr. Zuzana Skříčková

## **Výkonná ředitelka**

Tereza Vejvodová do 31.10.2014.  
Jaroslava Jones od 1.11.2014.

## **Vedoucí poboček**

Mgr. Petra Priknerová  
Janette Konvalinová.

## **Pracovníci v registrovaných službách**

Centrum: Libor Koželuh, DiS., Bc. Martina Husáková, Mgr. Markéta Šťastná, Jana Tichá  
Student: Mgr. Petra Bartovská, Bc. Lucie Kneslová, Bc. Šárka Mattová, Mgr. Zuzana Šíroková  
Ateliér: Tereza Kučerová, DiS, Ing. Eliška Šímanová  
Case Management: Mgr. Dana Doubravová Dalibová, Mgr. Václav Dohnal, Bc. Petra Malá, DiS.  
Dílna Malý princ: Mgr. Dana Doubravová Dalibová, Bc. Petra Malá, DiS., Mgr. Kristýna Kánská

## **Pracovníci v doplňkových službách**

Volnočasové aktivity: Václav Vosláš (florbal, fotbal), Silvia Kančevová, Dominka Huličková (jóga, pilates)  
Kurz zdravého životního stylu: Bc. Lucie Kneslová, Jiřka Ambrožová  
Rekondiční pobyty: Mgr. Petra Bartovská, Libor Koželuh DiS, Mgr. Iva Stoklasová, Tereza Kučerová, DiS., Mgr. Markéta Šťastná  
Vzdělávací kurzy: Klára Majtanová, Eliška Šímanová, Tereza Vejvodová, Jaroslava Jones, Mgr. Petra Priknerová

## **Pracovníci v projektech ESF**

Vzděláváním k zaměstnání: Mgr. Petra Šedivá, Mgr. Petra Bartovská, Jaroslava Jones, Mgr. Iva Stoklasová, Mgr. Zuzana Chomová, Bc. Lucie Kneslová, Bc. Martina Husáková, Mgr. Hana Konečná  
Dejme příležitost lidem s duševním onemocněním: Andrea Kratochvílová, Mgr. Dana Doubravová Dalibová, DiS., Mgr. Václav Dohnal, Mgr. Kristýna Kánská  
Společně to jde: Andrea Kratochvílová, Kateřina Matalová, Mgr. Kristýna Kánská, Mariya Mamonová,  
Známe vaše potřeby: Andrea Kratochvílová, Eliška Černá, Mgr. Klára Pešková,  
Zaměstnávání lidí s duševním onemocněním: Eliška Černá, Bc. Jaroslav Jackmann, Mariya Mamonová, Evžen Muller

# FINANČNÍ ZPRÁVA

## Finanční zpráva 2014 v tis. Kč (ve zjednodušeném rozsahu)

Označ.	Text	Hlavní činnost
<b>A.</b>	<b>Náklady</b>	
501	Spotřeba materiálu	572
502	Spotřeba energie	651
511	Opravy a udržování	15
512.	Cestovné	171
518	Ostatní služby	1 841
521	Mzdové náklady	7 978
524	Sociální a zdravotní pojištění	2 176
527	Zákonné sociální náklady	15
538	Ostatní daně a poplatky	1
541	Smluvní pokuty a úroky z prodlení	14
542	Ostatní pokuty a penále	8
544	Úroky	19
549	Jiné ostatní náklady	11
582	Poskytnuté členské příspěvky	5
	<b>Náklady celkem</b>	<b>13 488</b>
Označ.	Text	Hlavní činnost
<b>B.</b>	<b>Výnosy</b>	
602	Tržby z prodeje služeb	570
644	Úroky	0,1
682	Přijaté příspěvky (dary)	68
691	Provozní dotace	12 806
	<b>Výnosy celkem</b>	<b>13 444</b>
C.	Hospodářský výsledek před zdaněním	-44
D.	Hospodářský výsledek po zdanění	-44

Pozn.: Hospodářský výsledek je v minusové položce díky způsobu vyplácení a rozdílnému účtování evropských dotací. Projeví se v příštím roce.



## Rozvaha v tis. Kč (ve zjednodušeném rozsahu)

Označ.	Text	Stav k 1.1.2014	Stav k 31.1.2014
<b>AKTIVA</b>			
211	Pokladna	348	58
221	Účty v bankách	437	127
261	Peníze na cestě	0	0
314	Poskytnuté provozní zálohy	831	348
315	Ostatní pohledávky	32	89
335	Pohledávky za zaměstnanci	0	0
346	Nároky na dotace	777	911
378	Jiné pohledávky	117	150
381	Náklady příštích období	17	5
388	Dohadné účty aktivní	0	1 190
<b>AKTIVA CELKEM</b>		<b>2 560</b>	<b>2 938</b>
Označ.	Text	Stav k 1.1.2014	Stav k 31.1.2014
<b>PASIVA</b>			
321	Dodavatelé	15	159
325	Ostatní závazky	597	705
331	Zaměstnanci	547	607
336	Zúčtování s institucemi ZP a SP	478	832
342	Ostatní přímé daně	39	176
379	Jiné závazky	0	24
383	Výdaje příštích období	727	397
901	Vlastní jmění	36	36
931	Výsledek hospodaření ve schval. řízení	110	0
932	Nerozdělený zisk/neuhr. ztráta min. let	597	708
<b>PASIVA CELKEM</b>		<b>2 560</b>	<b>2 984</b>



DĚKUJEME VŠEM ZA PODPORU V ROCE 2014!



# PODĚKOVÁNÍ



Evropskému sociálnímu fondu a státnímu rozpočtu ČR za podporu v rámci Operačních programů Praha Adaptabilita a Rozvoj lidských zdrojů a zaměstnanosti.



Ministerstvu práce a sociálních věcí, Hlavnímu městu Praha a Středočeskému kraji za podporu provozu registrovaných sociálních služeb, kurzu zdravého životního stylu, rekondičních pobytů a pohybových aktivit.

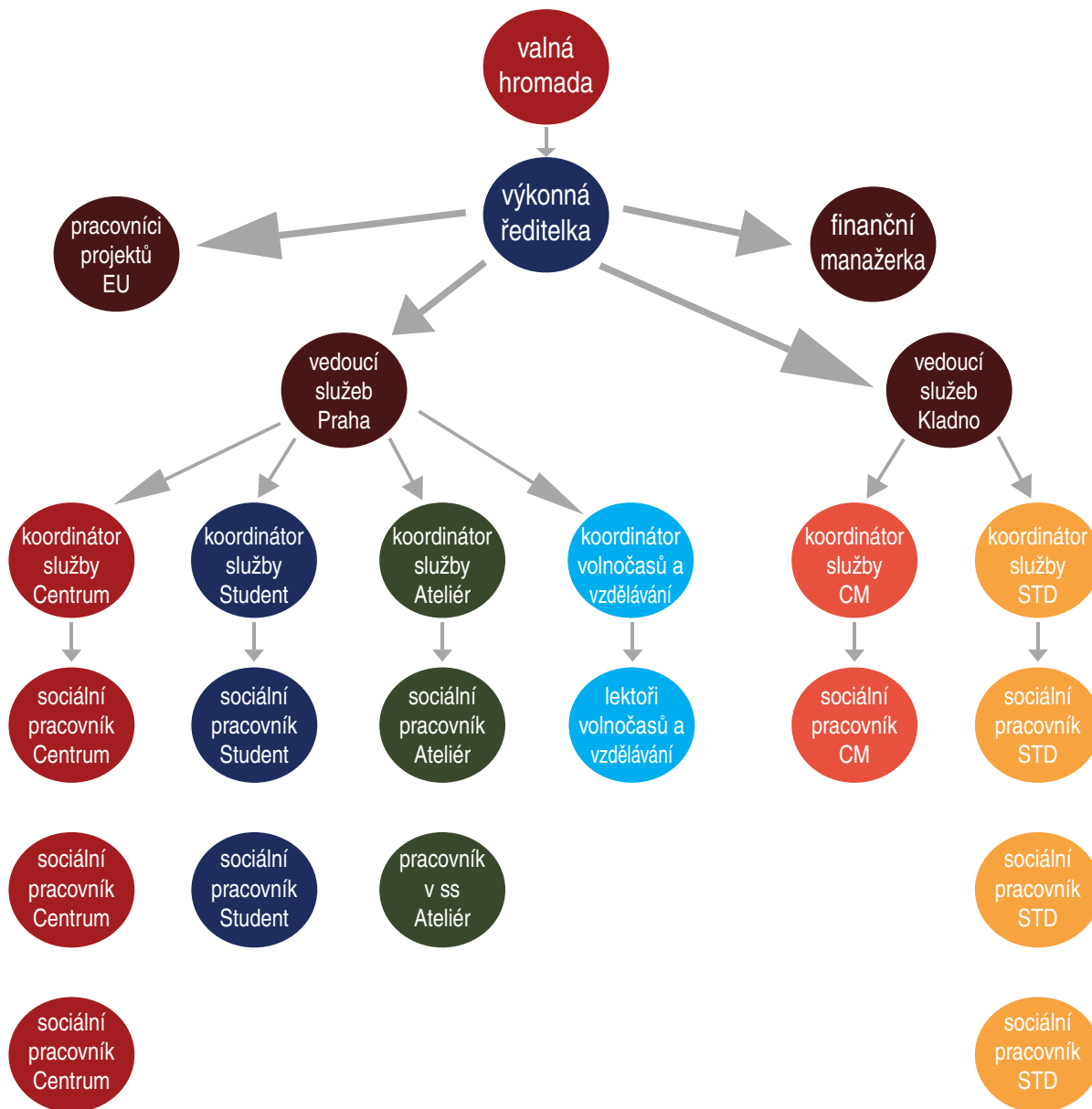


Nadaci Bona za podporu vybavení tréninkových bytů, které klienti využívají v rámci Centra sociálně rehabilitačních služeb.



Dobrovolníkům, přátelům a příznivcům Občanského sdružení Baobab.

# ORGANIZAČNÍ STRUKTURA





Občanské sdružení Baobab  
Výroční zpráva 2014  
Design a DTP Jaroslava Jones  
Text: Jaroslava Jones, Mgr. Petra Priknerová & kolektiv O.s.Baobab  
© O.s.Baobab, 2015