



občanské sdružení
BAOBAB



VÝROČNÍ ZPRÁVA 2008





Obsah

výroční zprávy 2008

Úvodní slovo	5
Historie sdružení	6
Poslání, cílová skupina a cíle	7
Struktura organizace	8
Činnost sdružení	9
Podpora nezávislého bydlení	10
Case management	12
Student	14
Ateliér	16
Vzdělávací programy	18
Programy volnočasové	20
Kurz zdravého životního stylu	22
Rekondiční pobyty	23
Hospodaření sdružení	24
Účetní rozvaha	26
Propagace sdružení	27
Partneři	28
Poděkování	29





Úvodní slovo



Vážení přátelé,

další rok se nám uzavřel. Nastalo období, na jehož konci se sčítají čísla a statistiky se doplňují o nové údaje. Stojíme na prahu nového pracovního roku a je chvilka se zastavit a ohlédnout se zpět.

Jaký byl rok 2008?

Rok 2008 byl pro Občanské sdružení Baobab rokem příznivým.

Podářilo se nám zabezpečit dostatek finančních prostředků na jeho provoz a v závěru roku se nám podařilo získat nové nebytové prostory pro zajištění lepšího zázemí pro pracovníky.

Ovšem za činností, která je navenek, je skryto mnoho práce, o které běžný návštěvník nemá ani představu. Počínaje každoročním psaním grantů, sháněním peněz, výběrem zaměstnanců, jednáním s úřady, atd. vedením účetnictví konče.

Rok 2008 se nesl ve znamení počínající se stabilizace činností. Naším cílem bylo zejména zkvalitňování a profesionalizace nabízených služeb.

Chtěl bych poděkovat všem pracovníkům, kteří se během roku 2008 zasloužili o realizaci jednotlivých služeb a programů. Především za jejich profesní, tak i osobní a lidský přínos.

Jsem rád, že Občanské sdružení Baobab má po 11 letech své existence své jasné místo v rámci psychosociální sítě v Praze. Pevně věřím tomu, že i nadále bude poskytovat služby na vysoké profesionální úrovni všem potřebným klientům.

Co se všechno v roce 2008 uskutečnilo, kde kdo byl a proč a další informace se dále dozvíte z následných stránek přívětivého čtiva naší výroční zprávy.

Josef Wenzl
výkonný ředitel



Historie sdružení

Historie

Historie, ze které O. s. Baobab vzešel, tvoří pevné kořeny pro jeho činnosti a služby.

Občanské sdružení Baobab bylo založeno 12. 9. 1997 jako reakce na nedostatek komunitních sociálně rehabilitačních služeb pro lidi s psychotickým onemocněním, kteří docházeli do Denního psychoterapeutického sanatoria Ondřejov.

Činnost Baobabu byla zpočátku zaměřena především na poskytování různorodých volnočasových aktivit a rekondičních pobytů. Postupem času se z jednoho programu vyprofiloval "Výtvarný ateliér," který je jako sociální služba provozovaný do současnosti. Nabídka ostatní volnočasových programů se průběžně měnila a mění obsah dle personálních možností. Vedle těchto programů se staly nedílnou součástí nabízených aktivit i vzdělávací programy. Volnočasové a vzdělávací kurzy mají své stabilní místo v paletě nabízených aktivit i v současnosti.

V roce 1998 začali pracovníci O. s. Baobab připravovat rozšíření služeb o „Chráněné bydlení“ pro klienty. První byt byl otevřen v roce 1999. Tento projekt položil základ dnešní sociální službě "Podpora nezávislého bydlení," která v roce 2008 již čítá celkem 6 bytů.

Baobab se v průběhu let rozrůstal, jednotlivé činnosti se výrazněji zaměřily na samotnou rehabilitaci, tedy na opětovné začlenění jedince do každodenního samostatného života.

V roce 2003 byly položeny základy služby "Student," která se zaměřuje na spolupráci s lidmi s psychotickým onemocněním v oblasti studia. Poslední službou, o kterou byl Baobab v průběhu svého trvání rozšířen, je "Case management." Do této služby byli první klienti přijímáni od roku 2006.

Občanské sdružení se po celou dobu jedenáctileté existence snažilo a snaží naplňovat své poslání, kterým je poskytovat podporu lidem s duševním onemocněním převážně psychotického okruhu, aby svůj život žili samostatně a spokojeně.



Poslání,

cílová skupina a cíle

Poslání Posláním Občanského sdružení Baobab je poskytovat podporu lidem s duševním onemocněním, především psychotického okruhu, aby běžný život zvládali samostatně a spokojeně.

K naplnění tohoto poslání vytváří Baobab jednotlivé služby a činnosti, které mají svá specifická poslání, cíle a obsahové náplně.

Cílová skupina Lidé s duševním onemocněním, převážně psychotického okruhu

Cíle Iniciovat a realizovat projekty zaměřené na rehabilitaci, resocializaci, psychoterapii a integraci osob s duševním onemocněním zaměřené především na sociální prevenci a prevenci nezaměstnanosti. Vytvářet specializované rehabilitační programy zejména pro osoby na počátku duševního onemocnění. Spolupracovat s ostatními státními i nestátními orgány a organizacemi při budování komplexního systému péče o duševně nemocné, zejména o osoby s psychotickým onemocněním. Podporovat výchovu a vzdělávání v oblasti péče o duševně nemocné, zejména o osoby s psychotickým onemocněním. Podporovat proces destigmatizace osob s duševním onemocněním, především osvětovou činností zaměřenou na širokou veřejnost.

Principy

- odborný a profesionální přístup
- aktivní přístup zaměřený na potřeby uživatelů
- přístup respektování volby uživatelů
- podporující a oceňující přístup
- individuální přístup k uživatelům
- zodpovědný přístup k uživatelům
- rovnocenný/partnerský přístup k uživatelům
- srozumitelný přístup
- přístup podporující zdravý potenciál uživatele



Struktura organizace

Pozice v roce 2008

Občanské sdružení Baobab je nestátní nezisková organizace zaregistrovaná u Ministerstva vnitra.

Struktura O.s.Baobab



Identifikační údaje

Název organizace:	Občanské sdružení Baobab
Sídlo:	Pujmanové 1219/8, 140 00 Praha 4
Telefon:	241 734 050
Mail:	osbaobab@osbaobab.cz
Internetové stránky:	http://www.osbaobab.cz

Organizační struktura Občanského sdružení Baobab v roce 2008

Rada sdružení:	Květa Novotná, DiS. Mgr. Martina Ludvíková Ing. Marie Štěpánková
Kontrolor sdružení:	Mgr. Klára Trávníčková
Výkonný ředitel:	Josef Wenzl
Členská základna:	22 členů
Registrace:	Ministerstvo vnitra ČR č.j. II/s-OVS/1-33 611/97-R dne 12.9.1997
IČ/DIČ:	67360670/CZ 67360670
Bankovní spojení:	Česká spořitelna, a. s. Obl. pobočka Praha 2 Jugoslávská 19, 120 00 Praha 2
Číslo bankovního účtu:	7670349/0800



Činnost sdružení

Přehled služeb a programů v roce 2008

Podpora nezávislého bydlení

Oblast spolupráce: Nabídka sociální rehabilitace směřující k samostatnému a nezávislému způsobu života
Konkrétně: Ubytování v bytech
Individuální schůzky

Case management

Oblast spolupráce: Nabídka intenzivní, a individuální spolupráce při řešení každodenních problémů
Konkrétně: Individuální setkání
Sociální poradna

Student

Oblast spolupráce: Nabídka spolupráce při řešení potíží v oblasti studia - tj. při počátcích, ukončování i v průběhu studia
Konkrétně: Patronství (individuální práce)
Kurzy (skupinová práce)
Poradna studijní referentky
Besedy

Ateliér

Oblast spolupráce: Nabídka trávení volného času prostřednictvím kreativní činnosti s důrazem na rozvoj klientů
Konkrétně: Výtvarná dílna
Rukodělné dílny
Výstavy

Vzdělávací programy

Oblast spolupráce: Nabídka rozvoje a posilování dovedností v oblasti práce s počítačem a cizích jazyků
Konkrétně: Kurz angličtiny a němčiny
Počítačové kurzy

Volnočasové programy

Oblast spolupráce: Nabídka různých pohybových aktivit zaměřených na udržení fyzické a psychické pohody
Konkrétně: Florbal
Cvičení s hudbou
Tchai-ti
Traveller
Jóga

Kurz zdravého životního stylu

Oblast spolupráce: Speciální kurz zaměřený na aktivní snižování nadváhy a změnu životního stylu
Konkrétně: Tříměsíční kurz
Pobyt s kurzem zdravého životního stylu

Rekondiční pobyty

Oblast spolupráce: Několikadenní výjezdy s různorodým programem se zaměřením na fyzickou aktivitu a psychickou pohodu
Konkrétně: Pobyt s Ateliérem s výukou cizího jazyka
Vodácký pobyt a Cykloturistický pobyt



Podpora nezávislého bydlení

Popis služby

Posláním služby Podpora nezávislého bydlení (PNB) je připravit lidi s duševním onemocněním na samostatný život a zajistit jim podporu a prostor na rozvoj k tomu potřebných dovedností.

Hlavním cílem služby PNB je zlepšit u člověka s duševním onemocněním sociální, praktické a životní dovednosti nezbytné k samostatnému bydlení. Podpora nezávislého bydlení je koncipována jako pobytová služba časově omezená na 12 měsíců s možností prodloužení maximálně o 6 měsíců.

Během celého pobytu spolupracuje s klientem sociální terapeut, který mu poskytuje podporu na individuálních schůzkách. Spolupráce se zaměřuje na nácvik dovedností (obstarávání domácnosti, vytváření struktury dne, odpovědnost a samostatnost v rozhodování, vycházení s financemi atd.) a získávání schopností pro co nejvyšší míru samostatného fungování.

Součástí poskytované podpory je i Krizový telefon, na který mohou klienti v případě nutnosti a krizového stavu volat 24 hodin denně.

Klienti PNB bydlí v jednom ze 6ti bytů se standardním vybavením. Klient obývá byt sám nebo se spolubydlícím.



Byty PNB jsou rozmístěny na území MČ Praha 4 a Praha 6

- Viktorinova 1, Praha 4
- Viktorinova 1, Praha 4
- Viktorinova 3, Praha 4
- Viktorinova 3, Praha 4
- Viktorinova 3, Praha 4
- Bělohorská 48, Praha 6

Klienti platí určitou finanční částku (dle velikosti bytu) jako příspěvek na náklady spojené s užíváním bytu.





Služba v roce 2008

V roce 2008 byla služba PNB rozšířena o 3 lůžka na stávajících 14 lůžek. Službu celkově využilo 26 klientů. Výraznější zájem o službu měli muži než ženy.

Nejčastější zakázkou, pro kterou klienti vyhledávali službu, byl cíl „osamostatnit se“. V tomto cíli se skrývá řada specifických dovedností, které lidem s duševním onemocněním chybí k tomu, aby mohli žít samostatně. Z měřitelných údajů je patrné, že se téměř u 60% klientů jejich cíle naplnily zcela a u 40% bylo cílů dosaženo částečně. Mezi konkrétními dovednostmi, které se dařilo s klienty nacvičit, se jednalo nejčastěji o dovednost vycházet s financemi, naučit se jednat s úřad, získávat si zde potřebné informace a najít si stabilní práci

Službu v roce 2008 ukončilo 14 klient, z toho 8 klientů odcházelo bydlet do pronájmu či podnájmu běžného bytu, 3 klienti odešli bydlet na ubytovnu, 2 klienti se vrátili zpět ke svým rodičům a 1 klient byl hospitalizován v PL Bohnice. Jeden klient v roce 2008 zemřel. Z hlediska uplatnění se v zaměstnání se 8 klientů PNB zapojilo v různé formě do pracovního procesu.

Vedle těchto viditelných úspěchů se u řady klientů podařilo podpořit přirozenou vztahovou síť rodiny, popř. s rodinou obnovit kontakty, které byly vlivem onemocnění zprůhrány. Klienti dále udávali, že služba podpořila jejich osobní růst, sebedůvěru a pocit zodpovědnosti za svůj život.

Po celý rok 2008 byla poskytována klientům PNB krizová linka, kterou klienti využívali v krizových situacích (nejčastější důvody pro volání – dekompenzovaný zdravotní stav).

V roce 2008 službu zajišťovali pracovníci Hana Měrková, DiS., Mgr. Jana Smolíková a PhDr. Radek Roule.

Statistický přehled

Rok 2008	Počet klientů ve službě	Počet individuálních intervencí	Telefonické krizové intervence
	26	428	23



Case management

Case management

Posláním služby Case management je poskytnout podporu lidem s duševním onemocněním při řešení problémů v oblasti bydlení, práce, vzdělávání a volnočasových aktivit.

Služba je poskytována formou individuálních schůzek. Schůzky trvají 50min a jejich četnost se řídí přáními a potřebami klienta. Schůzky probíhají ve všedních dnech v prostorách O.s.Baobab nebo v terénu dle potřeby klienta.

Case management je dlouhodobá spolupráce „ušitá“ na míru individuálním potřebám klienta. Case manager pomáhá hodnotit klientovu situaci, plánuje s klientem, je ve spojení s rodinou, lékařem a podílí se na rozšiřování sociální sítě klienta, pomáhá klientovi v krizových i standardních situacích. Smyslem case managementu je snížit délku hospitalizací a omezit jejich frekvenci, zlepšit nebo udržet kvalitu života klienta a podpořit samostatnost a nezávislost jedince v rámci každodenního života.

Sociální poradna

Součástí služby Case management je poskytování sociálního poradenství pro lidi s duševní nemocí, kteří se ocitli v nepříznivé sociální situaci a mají snahu svou situaci změnit, popř. se v ní potřebují zorientovat a naplánovat si jednotlivé kroky pro její řešení.

Služba je poskytována zdarma a není časově omezena.

Služba v roce 2008

Služba se z pozměněného názvu Průvodce vrátila zpět k pojmenování Case management. Rok 2008 byl pro službu dobrou stabilizace a hledání svého jasného místa v rámci Baobabu i ostatních organizací spolupracujících s lidmi s duševním onemocněním na území Hl.m.Prahy. Tato snaha se zdařila. Po celou dobu se služba potýká s malým množstvím financí, které umožňuje zajištění služby pracovníkem pouze na poloviční úvazek, což ovlivňuje je i kapacitu služby, která musí být omezena.

Personálně byla služby v uplynulém roce zajištěna Mgr.Janou Smolíkovou a od prosince 2008 nastoupil na její místo Libor Koželuh, Dis..

Statistický přehled

Rok 2008	Počet klientů	Počet intervencí (účastí)
Case management	17	128
Sociální poradna	9	23





Pětidenní vodácký pobyt je pro účastníky skutečnou výzvou. Na přelomu měsíců července a srpna jsme zdolávali řeku Sázavu, která na nás byla mnohem vlídnější než loňská Ohře. Všichni si to na vodě náramně užili.

Skupina cyklistů zdolala stoupání k hradu Pecka a stanula u hradní brány. Odehrálo se v rámci letního šestidenního Cykloturistického pobytu v Podkrkonoší.

Na fotce níže je záběr z jednoho z našich bytů, ve kterých se klienti učí samostatnosti.



Obraz jednoho z našich klientů. Obrazy bývají příležitostně ke zhlédnutí na výstavách a společenských akcích.

Výlet do přírody v rámci programu Traveller. Tady šlapeme do Svatého Jana pod skalou, úžasného místa na vrcholu Brdských lesů. Těšíme se na výhledku a na čaj.

Každým rokem prodáváme výrobky našich klientů na různých trzích. Fotka níže je z tržů, které pravidelně pořádá společnost O2. Na Brumlovce jsme před Velikonoce prodávali malovaná vajíčka, korálky, náramky, obrázky a pomlázky.



Student

Popis služby

Posláním služby Student je poskytování individuální a skupinové podpory lidem se zkušeností s duševním onemocněním ve věcech studia.

Základním cílem služby je podpořit jedince v oblasti vzdělávání, a to jak při jeho přípravě na studium, tak i v procesu návratu a udržení se na studiu či jeho dokončení a ukončení.

Mezi nabízené formy spolupráce s klienty patří:

Patronství

Patronství - klient individuálně spolupracuje s pracovníkem formou pravidelných schůzek. Spolupráce je časově omezena na maximálně 18 měsíců.

Kurzy

Kurzy - skupinová práce pod vedením lektora

Služba Student poskytuje několik druhů kurzů. Obsahem kurzů jsou 4 tématické bloky:

- trénink kognitivních funkcí (paměť, pozornost, řídicí funkce)
- trénink sociálních dovedností
- trénink studijních dovedností
- trénink zvyšování odolnosti vůči školnímu stresu, včetně relaxačních a aktivizačních cvičení (stres management)

Tyto bloky jsou zařazovány v různém rozsahu dle intenzity kurzu.

Náplní Kurzů je teorie, nácvik, skupinová tématická diskuse, hraní rolí apod.

Kurzy se rozlišují na:

- Tříměsíční intenzivní kurz – 12ti týdenní program, 4 dny v týdnu, 3 vyučovací hodiny denně
- Čtrnáctidenní přípravný kurz pro studenty SŠ – 10 dnů, 3 vyučovací hodiny denně
- Měsíční kurz – 2 dny v týdnu, 2 vyučovací hodiny denně

Poradna studijní referentky

Vedle intenzivní spolupráce je klientům nabízena poradna studijní referentky, kde může jedinec získat praktické informace spojené s výběrem školy, s administrativními procesy při vstupu či ukončení studia apod.

Besedy na SŠ

Služba Student dále realizuje besedy na středních školách na téma duševní nemoc. Besed se účastní pracovník a člověk s osobní zkušeností s duševním onemocněním. Besedy nabízí veřejnosti možnost seznámit se s duševním onemocněním a změnit vnímání lidí, kteří je prožívají.

Služba je poskytována zdarma.





Služba v roce 2008

Nejvýraznější změnou v programu Student v průběhu roku 2008 bylo zrušení nabídky poradenství pro studijní předpoklady. K této změně došlo v důsledku nedostatečných finančních zdrojů.

Ze stejného důvodu byl omezen i počet zrealizovaných kurzů; nekonaly se dvoutříměsíční jarní a podzimní kurzy (únor, říjen).

V roce 2008 byly realizovány:

- 2 měsíční kurzy (únor-březen, listopad)
- Tříměsíční intenzivní kurz v době duben – červen
- Čtrnáctidenní přípravný kurz pro studenty SŠ v srpnu

V měsíčním kurzu na přelomu února a března byl zařazen modul Studijních dovedností a Stres managementu a v listopadu modul Trénink kognitivních funkcí a Sociální dovednosti.

Mezi nejčastější konkrétní zakázky, s kterými klienti přicházeli do služby, bylo zlepšení v oblasti paměti, pozornosti, učení se, studijního režimu, formulování vlastního názoru a jeho prosazení, realistické hodnocení vlastních schopností apod.

V uplynulém roce se podařilo 3 klientům nastoupit ke studiu na SŠ a jednomu na VŠ.

2 klienti ukončili studium (maturitní zkouška, magisterské studium).

Stejně tak se klientům daří udržet se na studiu prostřednictvím podpory ze strany pracovníků.

Ve službě Student spolupracovali s klienty Mgr. Filip Abramčuk, Bc. Michaela Smetanová, PhDr. Veronika Tesařová, Bc. Alena Vlasáková, PhDr. Radka Kulháňková a Mgr. Klára Čížková.

Statistický přehled

Rok 2008	Počet klientů	Počet intervencí (účastí)	Počet besed
Patronství	33	254	
Krátké kurzy	11	49	
Intenzivní kurz	10	229	
Přípravný kurz	10	55	
Poradna studijní referentky	7	11	
Besedy na SŠ			9
Poradna studijních předpokladů (do září)	13	13	



Ateliér

Popis služby

Posláním služby Ateliér je podpora lidí s duševním onemocněním, převážně psychotického okruhu, tvořivě trávit volný čas prostřednictvím umění a výtvarného projevu.

Základním cílem služby je poskytnout lidem s duševním onemocněním prostor pro jejich kreativní vyjádření ale také bezpečné prostředí pro navázání kontaktů s druhými lidmi.

V Ateliéru se pracuje ve skupině lidí. Účast na skupinách je dobrovolná. Po přijetí do služby se klienti mohou skupiny účastnit bez předchozího "přihlášení" na konkrétní činnost. Skupinu tvoří cca 10 - 13 klientů a je vedena lektorem. Důraz je kladen na uvolnění klientů a podpoření jejich zájmu o umění či aktivně trávený volný čas.

Služba je poskytována zdarma.

Služba v roce 2008

Ateliér byl provozován tři odpoledne v týdnu po celý rok, vyjma měsíců červenec a srpen:

- Výtvarná setkání (každé pondělí) – jedná se o výtvarnou činnost s arteterapeutickými prvky. Náplní programu je využívání klasických výtvarných technik, vedle kterých si klienti mohou vyzkoušet i netradiční postupy a materiály (prstová malba, stříkání barev atd.)
- Tvůrčí dílny (úterý, středa) – program se zaměřuje na osvojování a využívání speciálních výtvarných technik (batika, linoryt, použití sádrového obvazu k vytvoření reliéfu, malba na hedvábí, práce s hlínou, kašírování a výroba loutek/masek, sádrové odlitky, práce s kamenem – mastek)

Výtvarná setkání probíhala celoročně 1 x týdně v pondělí od 13.00 do 15.00 hod. Náplní této výtvarné dílny je volné malování různými materiály na libovolné téma.

Rukodělné výtvarné dílny probíhaly pravidelně 2x týdně v úterý a ve středu od 14:00 do 16:00. Jednotlivé techniky a materiály se měnily v měsíčních cyklech.





Výstavy

Již tradiční součástí činnosti Arteterapeutického ateliéru jsou výstavy, na kterých jsou představovány díla lidí s duševním onemocněním. Tyto akce napomáhají osvětovým aktivitám o duševním zdraví a změnám předsudků vůči lidem s duševní nemocí.

Vedle výstav děl současných klientů Ateliéru bylo uspořádáno i několik Autorských výstav lidí s duševním onemocněním, kteří tvoří samostatně. Cílem výstav je, aby si jedinec, který má zájem o umění a je kreativní, dokázal uspořádat výstavu bez pomoci a podpory okolí.

V roce 2008 proběhlo celkem 10 výstav:

- 5 autorských výstav ve spřátelených organizacích – klienti Ateliéru vystavují své vlastní artefakty v Café na půli cesty. Prostory jsou přístupné široké veřejnosti
- 2 autorské výstavy mimo prostory Café na půl cesty (Dvojí svět, Café Therapy). Prostory jsou přístupné široké veřejnosti
- 3 prodejní výstavy – díla klientů jsou vystavována ve veřejných prostorech, je zde možnost jejich odkoupení

Práce klientů Ateliéru byly zapůjčeny:

- na výstavu Art Brut v Týnci nad Sázavou
- do prostor, kde se konal 14. celosvětový psychiatrický kongres
- na tvorbu kalendáře Lunenbeck.

Po celý rok 2008 spolupracovala s klienty v Ateliéru Jarmila Policarová.



Statistický přehled

Rok 2008	Počet klientů	Počet intervencí (účastí)	Počet výstav
Výtvarná setkání	60	316	
Tvůrčí dílny	51	425	
Výstavy			10



Vzdělávací programy

Popis služby

Vzdělávací programy jsou doplňkovou službou sociální rehabilitace. Posláním vzdělávacích programů je zprostředkovat nové informace a praktické dovednosti v oblasti cizích jazyků nebo práce s počítačem lidem s duševním onemocněním.

Vzdělávací programy pořádané O.s.Baobab jsou koncipovány jako aktivita psychosociální rehabilitace, při které si klienti osvojují specifické dovednosti, jako je práce s počítačem, psaní na počítači a jazykové dovednosti. Tyto dovednosti kopírují nejčastější požadavky na uplatnění se v současné společnosti.

Kurzy se otvírají v průběhu celého roku kromě července a srpna. Kurzy probíhají skupinově pod vedením lektora 1x týdně v rozmezí 10 lekcí. Cena jednoho kurzu je 500 Kč.

Služba v roce 2008

Vzdělávací programy probíhaly v různých znalostních úrovních v oblastech, konkrétně se jednalo o kurzy:

- Anglický jazyk
- Německý jazyk
- Kurz základů práce s PC, Word, internet a email
- Kurz Excel

Německý jazyk

V průběhu roku 2008 byl otevřen:

- 3x Kurz německého jazyka pro začátečníky (leden- duben, květen- červen, říjen 08- leden 09)
- 2x Kurz německého jazyka pro mírně pokročilé (leden- duben, květen- červen)

Jednoho kurzu se v průměru účastnilo 5 klientů. Na podzim došlo ke změně lektorky německého jazyka. Struktura jednotlivých hodin zůstala nezměněná oproti předešlým letům. V průběhu jednotlivých lekcí účastníci procvičovali gramatiku, slovní zásobu, poslech a aktivní používání jazyka.

Lektorkami kurzů němčiny v roce 2008 byly Hana Měrková, DiS. a Mgr. Petra Šedivá.





Anglický jazyk

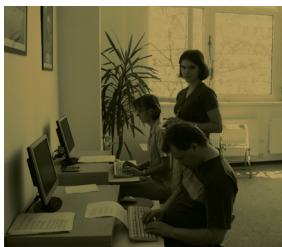
V průběhu roku 2008 byl otevřen:

- 4x Kurz anglického jazyka pro začátečníky
- 2x Kurz anglického jazyka pro mírně pokročilé

Jednoho kurzu se v průměru účastnilo 5 klientů. Stejně jako u německého jazyka došlo v průběhu roku 2008 ke změně lektorky. Struktura jednotlivých hodin sestávala z částí zaměřených na gramatiku, slovní zásobu, poslechová cvičení a aktivní používání angličtiny.

Lektorkami kurzů angličtiny v roce 2008 byly PhDr.Hana Zamastilová a Iveta Trnková DiS.

Základy práce s PC



V průběhu roku 2008 bylo otevřeno 6 kurzů základů práce s PC, z toho:

- 4x pro začátečníky (2x leden – duben, duben – červen, říjen – prosinec)
- 2x pro mírně pokročilé uživatele PC (duben – červenec, říjen – prosinec)

Jednoho kurzu se v průměru účastnili 2 klienti. Kapacity kurzu je omezena na max. 3 klienti na jeden kurz, což je dáno technickými možnostmi O.s.Baobab. Klienti se učili základům práce na PC, dále se seznamovali s programem Word a používáním internetu.

Excel

V průběhu roku 2008 byl otevřen kurz Excelu celkem 3x (leden – březen, duben – červenec, říjen – prosinec)

Kurzu se v průměru účastnili 2 klienti. Kapacity kurzu je omezena na max. 3 klienty na jeden kurz, což je dáno technickými možnostmi O.s.Baobab. S klienty lektor procvičoval hlavně praktické použití tabulek a práci s nimi.

Lektorkou kurzů Excel a Základy práce s PC v roce 2008 byla Mgr. Hana Kuglerová.

Statistický přehled

Rok 2008	Počet klientů	Počet intervencí (účastí)
Německý jazyk	20	211
Anglický jazyk	29	331
Základy práce s PC	12	133
Excel	7	58



Programy volnočasové

Popis služby

Volnočasové programy O.s.Baobab jsou doplňkovou službou. Posláním volnočasových aktivit je nabízet pestré spektrum možností rozvoje tělesné a duševní kondice pro lidi s duševním onemocněním.

Služba v roce 2008

Obsah volnočasových programů je zaměřen na pohybovou aktivitu. Snažíme se nabízet široké spektrum činností, kterou mohou oslovit lidi s duševním onemocněním a pomoci jim tak najít si svou oblíbenou činnost. Jednotlivé aktivity (vyjma Klubu Traveller) probíhají 1x týdně v průběhu celého roku skupinovou formou pod vedením lektora. Klub Traveller je realizován 1x za 14 dní v sobotu

Florbal



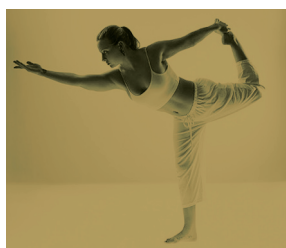
Hodiny florbalu probíhaly každé pondělí od 15.30 do 16.30 hodin v pronajaté tělocvičně v Základní škole v Praze 4. Od února došlo ke změně ceny jedné lekce a permanentky na 6 cvičení. Po zvýšení ceny došlo k mírnému poklesu účasti.

Struktura lekce zůstala stejná jako v předchozích letech - na začátku bylo rozběhání a základní cvičení na nácvik přihrávek a střelbu na branku. Poté se účastníci rozdělili do družstev o 4 lidech a hrála se 5 minutová kola s přestávkami na vydýchání.

V průběhu roku 2008 došlo opět k výraznému hernímu zlepšení a zvýšené fyzické kondice u klientů, kteří chodili na hodiny florbalu pravidelně. Výhodou této hry je, že i klienti, kteří navštěvují hodiny nepravidelně a jejich herní dovednosti jsou na nižší úrovni, si zahrají a zaběhají a stráví čas v příjemném kolektivu, který se zde v průběhu času vytvořil.

Lektorkou Florbalu byla v průběhu roku 2008 Mgr.Hana Kuglerová.

Jóga



Pravidelný kurs jógy pro začátečníky (o kapacitě 12 osob) probíhal ve čtvrtek od ledna do května od 14:45 -16:15 hod. a dále od 16:00- 17:30 hod. v prostorách o. s. Baobab. Lekce trvala 90 min. Od února došlo ke změně ceny jedné lekce a permanentky na 6 cvičení.

Každá lekce začínala relaxací (5 – 10 minut), poté následoval nácvik a cvičení jógových pozic. Lekce byla zakončena tzv. tzv. dechovými cvičeními a krátkým meditativním zpěvem Óm.

Jógu lektorovala Ing.Vladka Krejčíková.

Jóga byla od června 2008 z nedostatku finančních prostředků zrušena.





Cvičení s hudbou

Cvičení s hudbou probíhalo pravidelně jednou týdně po dobu 60 minut. V období leden - červen probíhalo pravidelně každý čtvrtek 18:00- 19:00. V druhém pololetí se cvičení přesunulo ze čtvrtka na pondělí a probíhalo ve stejném čase od 18 do 19 hodin.

Oproti loňskému došlo k úpravám cvičební struktury. Lektorka si v prvním pololetí prohlubovala svoji odbornost. Pravidelně navštěvovala kurzy ka-lanetiky a některé cvičení pak průběžně zařazovala do struktury lekce.

Cvičení s hudbou vedla Mgr. Hana Kuglerová

Klub Traveller



V rámci programu Traveller se pořádal každý měsíc o víkendu výlet, který organizovala Mgr. Hana Kuglerová a do června i Mgr. Alena Máchová.

Jednalo se o výlety do přírody, návštěvy hradů nebo zajímavých měst. V tomto období se výlety uskutečnily každý měsíc, vyjma měsíců květen a prosinec.

Na programu Traveller se podílí i lidé se zkušeností s duševním onemocněním. Konkrétně se jedná o Martina Kunce, který sám organizuje a vede výlety v rámci Travelleru. Díky této posile se může Traveller uskutečňovat dvakrát do měsíce.

Konkrétní místa výletů v roce 2008 byla např. zřícenina Baba, Brdy, hradiště Akropole nad Zbraslaví, Svatý Jan pod skalou, Černolické skály, Milešovka, Okoř, přírodní park Radeč apod.

Od května 2008 začaly na Traveller jako dobrovolnice docházet dvě studentky z NY school of Prague.

Tai-chi



Program tai-chi probíhal od ledna roku 2008 do června a dále od září do prosince 2008. V první části vedl cvičení lektor Jiří Macháček, od září je Tai-chi vedeno Lenkou Ryškovou. Cvičí se vždy 90 minut. Od února došlo ke změně ceny jedné lekce a permanentky na 6 cvičení.

V průběhu roku roku se obsah cvičení měnil, aby program byl pestrý, nicméně hlavní myšlenka- uvolnění, harmonizace, lepší vnímání reality a vlastního těla – zůstávala po celou dobu stejná.

Statistický přehled

Rok 2008	Počet klientů	Počet intervencí (účastí)
Florbal	35	194
Jóga (do června)	19	99



Kurz zdravého životního stylu

Kurz zdravého životního stylu



Služba v roce 2008

Kurz aktivního snižování nadváhy a zdravého životního stylu (KZŽS) patří mezi doplňové aktivity, které O.s.Baobab nabízí. Cílem Kurzu je podpořit motivaci člověka s duševním onemocněním ke změně životního stylu, naučit ho dobrým stravovacím návykům, povzbudit ho k fyzické aktivitě a převzetí zodpovědnosti za své zdraví.

Cyklus Kurzu trvá 3 měsíce a je realizován formou pravidelných setkání jednou týdně na 120 minut. Kurz má cvičební a edukační část a probíhá formou skupinové i individuální spolupráce pod odborným vedením. Každý cyklus je zakončen čtyřdenním pobytem. Součástí Kurzu je Manuál, který dostávají všichni účastníci. Manuál vznikl na základě našich dlouholetých zkušeností s pořádáním tohoto kurzu.

V roce 2008 proběhl pouze 1 cyklus kurzu. Druhý cyklus, který je tradičně v naší organizaci realizován, nebylo možné z finančních důvodů otevřít. Kurz probíhal v období duben - červen každé úterý od 16:30 do 18:45. Standardně probíhalo dělení lekce na část cvičebnou a teoretickou. V rámci cyklu se postupovalo podle pracovního sešitu a metodických pokynů k jednotlivým setkáním. Standardně klienti v rámci Kurzu navštívili prodejnu se zdravou výživou a pro zdravé vaření. Závěrečné vyhodnocovací setkání proběhlo na Vyšehradě v podobě zdravého pikniku a procházky. Tyto jednotlivé aktivity mají motivovat účastníky k využívání dalších „zdravých možností“ v rámci běžné komunity.

Pobyt probíhal v Rokytnici v termínu 22. - 25. května. Neměnil se již odzkoušený program zaměřený na rozvoj dovedností spojených se zdravým životním stylem – dodržování denního režimu, vaření (vaří se samostatně snídaně, obědy i večeře), pohybové aktivity, aktivní odpočinek, příjemný sociální kontakt s dalšími účastníky.

Efektivita kurzu je hodnocena nejen dle počtu „shozených“ kilogramů, ale především podle splněných cílů a testu, který se vyplňuje na začátku a na konci kurzu. U 50% účastníků se podařilo zcela naplnit cíle, které si na začátku dali, 25% své cíle naplnili částečně.

Opakovaně se osvědčil model spolupráce vedení kurzu odborník + zkušený účastník. Kurz byl v roce 2008 veden Mgr. Alenou Máchovou s asistentkami Karimou Al-Salti a Květou Cimbulkovou (z řad úspěšných účastníků).

Statistický přehled

Rok 2008	Počet klientů	Počet intervencí (účastí)
	13	64



Rekondiční pobyty

Rekondiční pobyty



Rekondiční pobyty se zdravotním programem realizované O.s.Baobab jsou koncipovány jako zátěžové aktivity pod odborným vedením. Součástí jednotlivých programů je fyzická aktivita, činnosti spojené s každodenním životem i speciální psychosociální techniky dle zaměření konkrétního pobytu. Každoročně realizujeme:

- Vodácký pobyt
- Cyklistický pobyt
- Pobyt s Ateliérem spojený s výukou jazyků

Základním cílem pobytů je podpořit rehabilitaci lidí s psychickým onemocněním a usnadnit tak ozdravný proces. Každý Rekondiční pobyt má své zacílení a dle toho lze hovořit i o dalších přínosech pro rehabilitaci. Pobyt jsou realizovány maximálně pro 10 -12 klientů na jeden pobyt. Pobytový program probíhá 4-5 dnů.

Služba v roce 2008

Vodácký pobyt

Obsahuje fyzicky nejnáročnější program ze všech pořádaných pobytů. Konal se v termínu 30.7.- 3.8. a byl o něj velký zájem. Sjížděla se řeka Sázava ze Sluneční zátoky do Kácova. Řeka Sázava byla technicky mnohem méně náročná než loňská Ohře. Po celou dobu panovala dobrá nálada a klienti si pobyt vysloveně užili.

Cykloturistický pobyt

Cykloturistický pobyt se konal v podkrkonoší 11.- 15.9. Ubytování bylo velmi příjemné, k dispozici byla vybavená kuchyň, společenská místnost s televizí a nové sociální zařízení. Na pobytu se vytvořily dvě skupinky (cyklistická a turistická). Každý aktivitu volil dle svého zájmu a chuti. Cyklisti ujeli např. 20km na hrad Pecka, pěší došli na Červený vrch. Jednou se obě skupinky propojily a společně navštívily Babiččino údolí.

Pobyt s Ateliérem spojený s výukou jazyků (německým jazykem)

Konal se v Proseči 17.- 20. 4. a propojil dvě zájmové skupinky. Jednu tvořili klienti se zájmem o výtvarnou činnost a druhou klienti, kteří se chtěli trochu potrénovat v německém jazyce. Klienti chodili společně na výlety, malovali a zkoušeli si němčinu. Pobyt se zdařil, zlepšily se sociální kontakty a snížilo se napětí z pobytu mimo rodinu či komunikaci s neznámými lidmi.

Statistický přehled

Rok 2008	Počet klientů	Počet intervencí (účastí)
	26	31

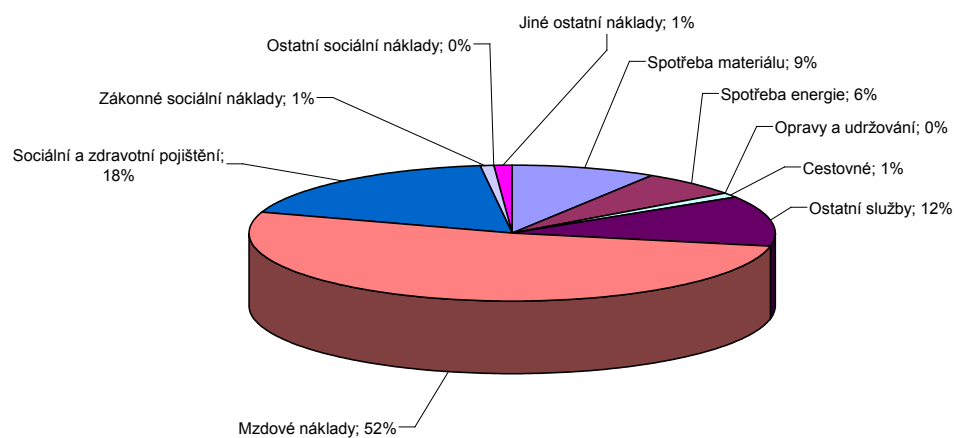


Hospodaření sdružení

Náklady

Spotřeba materiálu	400 896,59
Spotřeba energie	261 084,00
Opravy a udržování	4 924,00
Cestovné	49 731,50
Ostatní služby	562 490,61
Mzdové náklady	2 457 989,00
Sociální a zdravotní pojištění	817 168,00
Zákonné sociální náklady	41 123,00
Ostatní sociální náklady	14 500,00
Jiné ostatní náklady	27 685,50
CELKEM	4 637 592,20

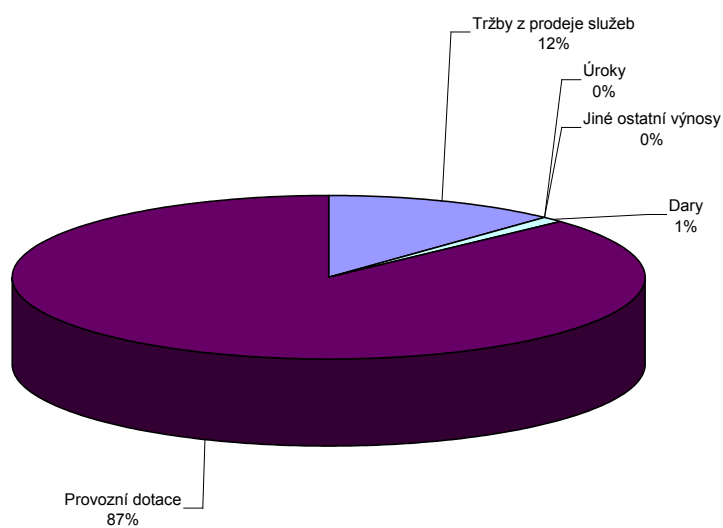
Náklady 2008



Výnosy

Tržby z prodeje služeb	541 010,00
Úroky	1 616,80
Jiné ostatní výnosy	17 589,00
Dary	32 300,00
Provozní dotace	4 062 079,00
CELKEM	4 654 594,80

Výnosy 2008



Hospodářský výsledek: 17.002,60

Provozní dotace

Přehled provozních dotací dle poskytovatelů

MPSV	2 719 000,00
MHMP	819 000,00
EU	239 079,00
Ministerstvo kultury	135 000,00
Středočeský kraj	100 000,00
MČ Praha 4	50 000,00



Rozvaha

účetní

Označ.	AKTIVA	Začátek obd.	Konec obd.
B.	Krátkodobý majetek celkem (B.I.+B.II.+B.III.+B.VI.)	1 111	678
B. II.	Pohledávky celkem (souč. B.II.1. až B.II.19.)	473	298
4.	Poskytnuté provozní zálohy	227	236
5.	Ostatní pohledávky	4	19
6.	Pohledávky za zaměstnanci	0	24
12.	Nároky na dotace a ost. zúčt. se st. rozp.	166	0
13.	Nároky na dotace a ost. zúč. s rozp. org. úz. sam. celků	25	0
17.	Jiné pohledávky	51	19
B.III.	Krátkodobý finanční majetek celkem (souč. B.III.1. až B.III.8.)	562	367
B.III.1.	Pokladna	8	36
2.	Ceniny	15	19
3.	Účty v bankách	539	312
B. IV.	Jiná aktiva celkem (souč. B.IV.1. až B.IV.3.)	76	13
B. IV.1.	Náklady příštích období	15	13
2.	Příjmy příštích období	61	0
	AKTIVA CELKEM (A. + B.)	1 111	678

Označ.	PASIVA	Začátek obd.	Konec obd.
A.	Vlastní zdroje celkem (A.I.+A.II.)	437	454
A. I.	Jmění celkem (souč. A.I.1. až A.I.3.)	36	36
A. I. 1.	Vlastní jmění	36	36
A. II.	Výsledek hospodaření celkem (souč. A.II.1. až A.II.3.)	401	418
1.	Účet výsledku hospodaření	-42	17
3.	Nerozdělený zisk, neuhrazená ztráta minulých let	443	401
B.	Cizí zdroje celkem (B.I.+B.II.+B.III.+B.VI.)	674	224
B.III.	Krátkodobé závazky celkem (souč. B.III.1. až B.III.23.)	459	1
B.III.1.	Dodavatelé	10	1
5.	Zaměstnanci	212	0
7.	Závazky k institucím soc. zabezpečení a veř. zdrav. poj.	117	0
9.	Ostatní přímé daně	31	0
17.	Jiné závazky	89	0
B. IV.	Jiná pasiva celkem (souč. B.IV.1. až B.IV.3.)	215	223
B. IV.1.	Výdaje příštích období	215	223
	PASIVA (A. + B.)	1 111	678



Propagace sdružení

Oblasti propagace

Informovanost ve vztahu ke klientům

Klienti organizace jsou informováni o činnosti a nabídkách organizace především pravidelným zasíláním letáčků s programem aktivit (měsíčně), dále jsou k dispozici informace na nástěnce v prostorách organizace, a na vývěsce MČ Prahy 4, na webových stránkách a prostřednictvím pracovníků organizace, kteří se s klienty pravidelně na aktivitách setkávají. Dále informace ke klientům plynou rovněž prezentacemi organizace ve spolupracujících zařízeních a prostřednictvím tiskovin.

Informovanost ve vztahu k odborné veřejnosti

Odborná veřejnost je informována prostřednictvím letáčků, které se jim pravidelně zasílají (měsíčně), prostřednictvím prezentací, které organizace pořádá, dále prostřednictvím tiskovin, webových stránek organizace, webových stránek www.neziskovsky.cz a výročních zpráv.

Informovanost ve vztahu ke široké veřejnosti

Informace pro veřejnost poskytujeme prostřednictvím webových stránek a webových stránek www.neziskovsky.cz, prostřednictvím jednorázových akcí určených pro veřejnost a prostřednictvím tiskovin.

Další formou propagace jsou prezentace ve spolupracujících zařízeních, která jsou zaštiťována pracovníky O.s.Baobab.

PR akce, kterých se O.s.Baobab v roce 2008 zúčastnil:

Výstava „Dvojí svět“, únor 2008

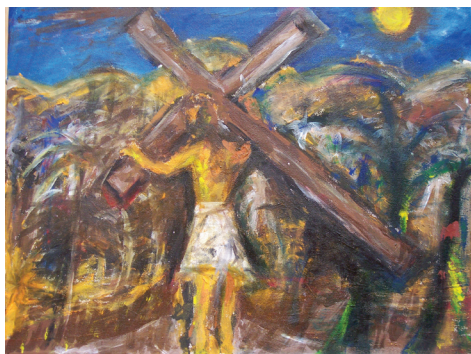
Týden bláznovství, Café Therapy, duben 2008

Čarodějnice 2008, park Kavčí Hory, duben 2008

Mezi ploty, festival Bohnice, květen - červen 2008

Žiju jako Ty, pláň na Pankráci, červen 2008

Happening Když to s Tebou jde do kopce, výstava Petřín u Bludiště, září 2008



Partneři sdružení

Spolupracující organizace

Občanské sdružení Green Doors
www.greendoors.cz

ESET - HELP, občanské sdružení
www.eset-help.cz

Fokus Praha, o. s.
www.fokus-praha.cz

VIDA, občanské sdružení
www.vidacentrum.cz

Centrum pro rozvoj o péči o duševní zdraví
www.cmhcd.cz

Bona, o. p. s.
www.bona-ops.cz

PCP při PL Bohnice Praha
www.pcp.lf3.cuni.cz

PL Bohnice Praha
www.plbohnice.cz

DPS Ondřejov
www.ondrejov.cz

ČAPZ - Česká asociace pro psychické zdraví
www.capz.cz

Psychiatrická klinika LF UK Ke Karlovu
<http://psychiatrie.lf1.cuni.cz>

a další

Občanské sdružení Baobab je členskou organizací České rady humanitárních organizací.



Děkujeme

naším příznivcům

Poděkování Děkujeme všem, kteří podpořili realizaci naší činnosti.

Především děkujeme všem zaměstnancům, klientům, finančním dárcům a spolupracujícím organizacím.

Za finanční podporu zvláště děkujeme:



Strukturálním fondům Evropské unie



Ministerstvu práce a sociálních věcí



Ministerstvu kultury

Středočeský kraj

Středočeskému kraji



Magistrátu hlavního města Prahy



Městské části Praha 4





Další záběr z programu Traveller. Tentokrát jsme kráčeli podél Berounky a naši destinací byly Černolické skály. Konalo se v červenci 2008.

Na fotce dole je vidět, jací jsme zapálení přeborníci ve hře florbal. Máme dresy, čelenky a nadšení. Účastníme se různých turnajů. Stav výher a proher je tak 50:50.

Fotka dole ukazuje, jak vypadáme při návratu z jednoho z letních výletů.



Ještě jeden záběr z předvelikonočních prodejních trhů společnosti O2. Podařilo se nám prodat téměř všechno, co jsme si přivezli.

Záběr z programu Student. Někdo bedlivě poslouchá, někdo třeba hraje na didgeridoo.

Na fotce dole je další výlet, tentokrát uplakaný. Ale my se nebojím a jdeme dál. Nevíme úplně jasně, kde je konec cesty, ale nevzdáváme se, čelíme větru i dešti a doufáme, že na konci cesty se na sebe samé budeme dívat s větší důvěrou ve vlastní možnosti.







Občanské sdružení Baobab © 2009
design copyright Jarka Jones

